



Jardins de Salagon, Michel Wal, 2008, CC BY-SA 3.0

CATALOGUE DES CORPUS

Archives sonores du Musée de
Salagon et d'Alpes de Lumière
déposées à la phonothèque de la
MMSH



Maison méditerranéenne
des sciences de l'homme
USR 3125 MMSH

Musée et Jardins
Salagon

Lisa Haustrate

Stagiaire au Musée de Salagon, en
collaboration avec la phonothèque, avril-
juin 2019.

Table des matières

Introduction.....	2
Cartes des lieux d'enregistrement.....	5
Les corpus.....	8
Correspondance entre le numéro d'inventaire et le corpus	30
Index des descripteurs	40
Index des lieux d'enregistrement	70
Index des noms cités	75
Index des lieux cités	82
Index des périodes citées	92
Bibliographie.....	96

Introduction

• Alpes de lumière et le Musée de Salagon

Les archives sonores présentées dans ce catalogue sont issues de la production scientifique du musée de Salagon ou ont été acquises par le musée. Fondé par l'association Alpes de Lumière en 1981, le conservatoire ethnologique de Salagon est devenu un musée départemental en 2000. En 1996, le musée reçoit le label « ethnopôle » et devient un centre de recherche soutenu par le ministère de la culture pour organiser des recherches et des séminaires sur les savoirs de la nature.

Sauf pour les collections acquises (les collections d'Alpes de Lumière, l'enquête de Danielle Musset dans la vallée de la Roya¹ et celle de Jean-Pierre Joly sur la vallée du Jabron², les enquêtes ont été réalisées par des personnes employées par le musée ou stagiaire du musée.

• Constitution et conservation des fonds

Chaque enquête ou enregistrement est désigné par une cote donnée par le Musée de Salagon, par un numéro d'inventaire, attribué lors de son dépôt à la phonothèque, et d'une cote support, si le fichier est déposé avec un support analogique. L'analyse est faite sur la base de données Alexandrie 7 en suivant le format Dublin Core. Dans la base les archives sont organisées de manière hiérarchique selon le schéma fonds - corpus - enquête indispensables pour contextualiser la collecte et les enquêtes. Ce catalogue présente les corpus du fonds Musée de Salagon et du fonds Alpes de Lumière, ce qui représente environ 300 heures de son numérisé ou nativement numérique pour les enquêtes les plus récentes. Ces enregistrements ont été réalisés entre 1959 et 2018.

Pour les fichiers sur supports analogiques, leur lieu de conservation a changé plusieurs fois : d'abord conservé par les soins de la personne collectrice, Alpes de Lumière conservait ses enregistrements dans ses locaux ou au domicile du couple Claude et Pierre Martel. Dans les années 1980, les archives sont entrées de façon progressive à Salagon avec les collections d'objet. Des copies de cassettes ont été réalisées sans que cela ne soit systématiquement documenté, ainsi des entretiens peuvent être trouvés sur différents supports dans différents

1 « Les savoirs de la nature dans la vallée de la Roya » : <http://phonotheque.mms.humanum.fr/dyn/portal/index.seam?page=alo&alold=3748&fonds=0&nat=3&cid=91>

2 « Témoignages sur la vie et les pratiques sociales entre la première et la seconde guerre mondiale dans la vallée du Jabron » : <http://phonotheque.mms.humanum.fr/dyn/portal/index.seam?page=alo&alold=3781&fonds=0&nat=3&cid=92>

lieux de conservation. Une convention a été signée en 2011 entre le conseil général des Alpes-de-Haute-Provence et la phonothèque de la MMSH et établit le dépôt des archives sonores du musée et leur numérisation. Les collections sont déposées au fur-et-à-mesure par Antonin Chabert, responsable de l'unité scientifique à la phonothèque.

• **Présentation du contenu**

Les collections sonores du musée de Salagon contiennent des enquêtes de terrain, des conférences, des enregistrements de chants et des entretiens divers portant sur la vie quotidienne, la relation des personnes à la nature et l'histoire de la région des Alpes de Haute Provence. On ne procède à aucun tri et une procédure d'élimination est rarement mise en place. Nous y avons été confrontés une fois, car un entretien a été déposé en dépit de la volonté de l'enquêtée de ne pas voir son entretien conservé, comme elle l'a indiqué sur son contrat. Notre tentative de joindre la personne intéressée par voie postale étant restée infructueuse, l'entretien a finalement été supprimé avec sa notice.

Les accroissements se font à rythme du calendrier d'exposition du Musée de Salagon, de l'accueil d'étudiant en stage dans la structure et de dépôts occasionnels de support analogique de membres ou anciens membres de l'association Alpes de Lumière. L'ensemble documentaire que représente le fonds d'Alpes de Lumière et celui du Musée de Salagon est classé par corpus. Les corpus sont rassemblés par projet (de recherche ou d'exposition) ou par thématiques.

L'accès au document est défini par les contrats que signent les enquêté.e.s et et les collecteur.euse.s. Le document sonore peut être écouté en ligne librement, soit dans son intégrité, soit par extraits. L'accès peut être restreint à une demande motivée et à une écoute sur place, à la phonothèque. Enfin, le document peut être conservé sans être consultable pour un délai de 75 ans. Dans les corpus présentés par ce catalogue, on trouve des enregistrements réalisés avant que la pratique du contrat ne soit courante, pour ceux-là, la phonothèque a recherché des ayant droits et est à l'écoute de leurs demandes concernant la diffusion et la réutilisation de leur entretien. Pour les corpus qui ont fait l'objet de signatures systématique de contrats, le souhait des enquêté.e.s a été respectés. On trouve parmi ces corpus tous les cas de figure mais une grande partie est disponible en ligne. Les témoins et collecteur.euse.s sont désignés par ses contrats en tant qu'auteur.e.s. Ainsi, ces documents doivent être convenablement cités lors d'éventuelles réutilisations non-commerciale. L'utilisation commerciale est non-autorisée pour la majorité de ces documents.

On trouve dans ces corpus beaucoup de documents en français, une partie en provençal et certains corpus contiennent des entretiens enregistrés en dialectes italiens (voir les corpus sur la Vallée de la Roya et la vallée de la Stura). L'écoute se fait toujours à partir de la version

numérique du document, en ligne ou à la phonothèque, avec un lecteur média permettant de lire des fichiers WAVE ou MP3. Toutes les notices sont répertoriées et indexées dans la base documentaire en ligne Ganoub³.

Les fichiers nativement numériques et les fichiers numérisés sont conservés sur le serveur de la phonothèque. Une sauvegarde régulière est faite sur les serveurs du CINES⁴ dans le cadre de leur programme pour l'archivage pérenne des données numériques de la recherche. Pour les documents numérisés, les supports originaux se trouvent dans la réserve de la phonothèque ou au Musée de Salagon. Il est cependant parfois difficile de différencier la copie de l'original pour certains dépôts sur cassettes audios notamment car il était facile d'en faire des copies.

L'analyse de ces corpus a été réalisée en suivant le format de description documentaire Dublin Core adapté aux supports sonores par la FAMDT (Fédération des acteurs et actrices des musiques et de danses traditionnelles)⁵.

3 <http://phonotheque.mmsh.huma-num.fr/>

4 <https://www.cines.fr/archivage/>

5 Claire Marcadé, Bernard Guinard, Stéphanie Coulais, Yvon Davy, Eric Desgrugillers, et al.. Patrimoine culturel immatériel. Traitement documentaire des archives sonores inédites. Guide de bonne pratique pour l'analyse des documents sonores inédits. 2014, pp.82. <halshs-01065125>

Cartes de lieux d'enregistrement

Figure 1 Carte des lieux d'enregistrement (symbolisés par des vignettes bleues) du fonds du Musée de Salagon et du fonds Alpes de Lumière, Google Maps.

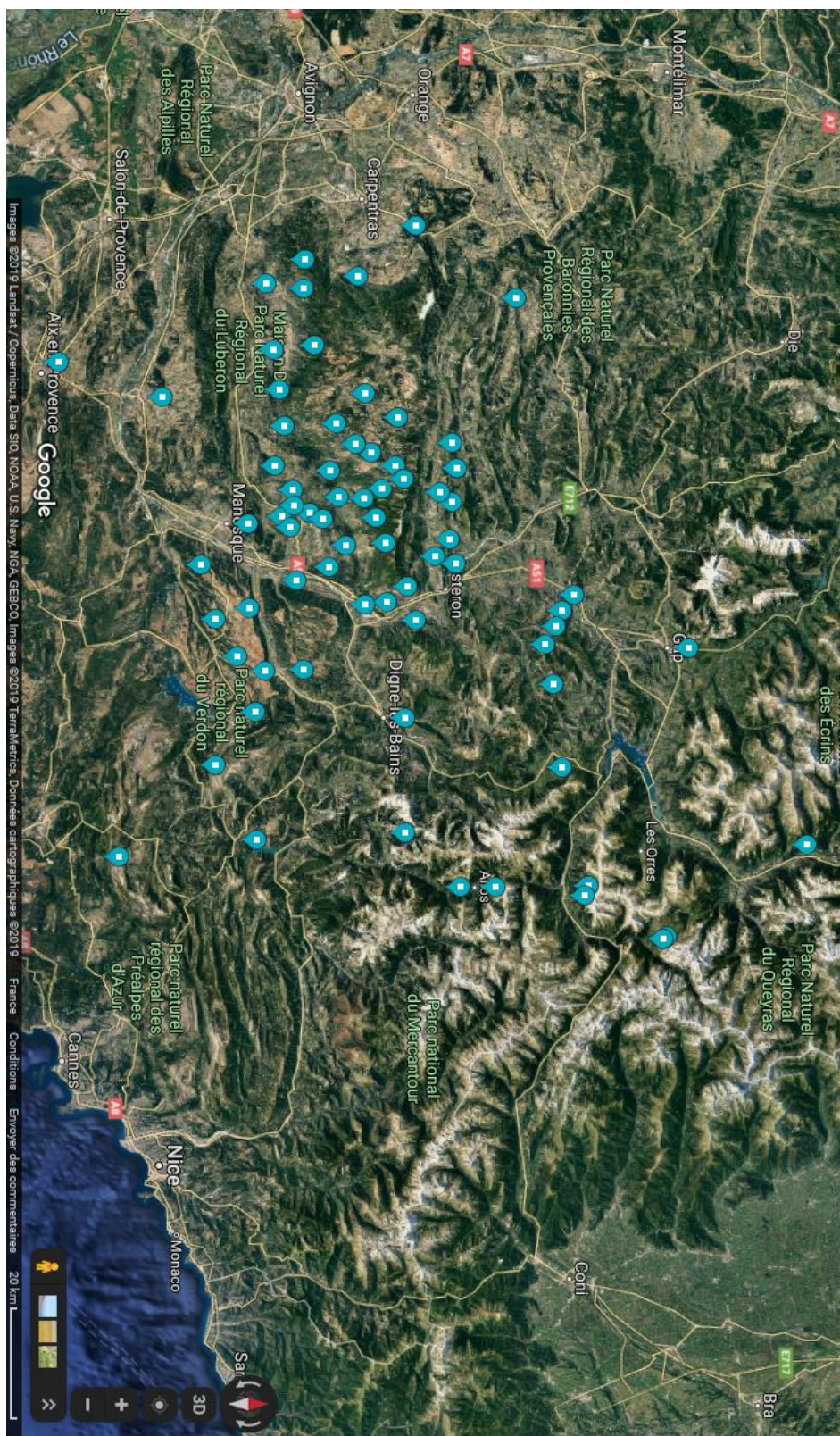


Figure 2 Cartes des lieux d'enregistrement dans les Alpes-de-Haute-Provence, Google Maps. Les vallées les plus couvertes sont la vallée du Jabron, la vallée de la Motte du Caire, l'Ubbaye, Lure, le Verdon. La région d'Allos et le sud du département (Riez, Velensole) sont des zones qui ont été moins travaillées par le Musée et Alpes de Lumière.

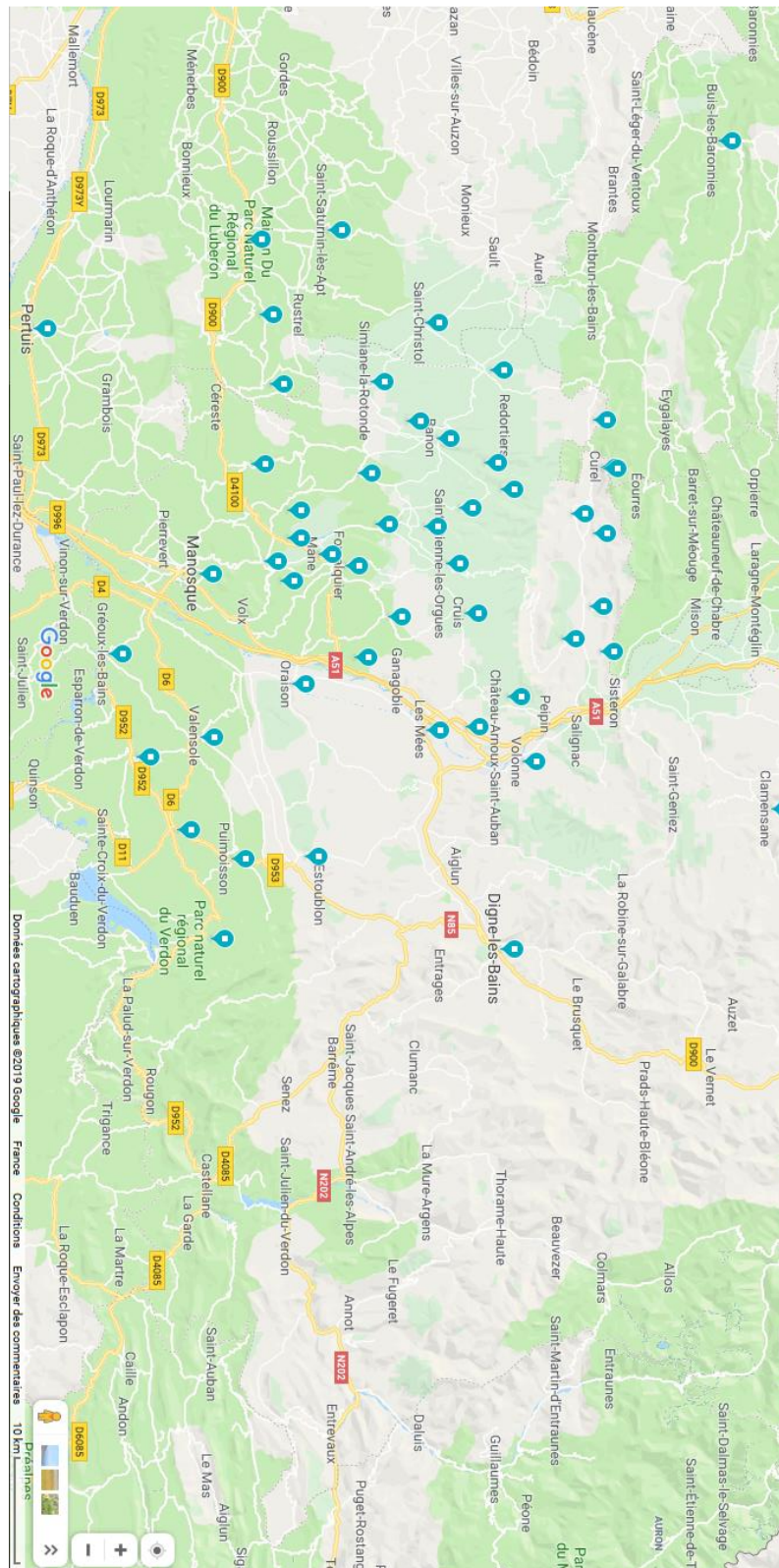
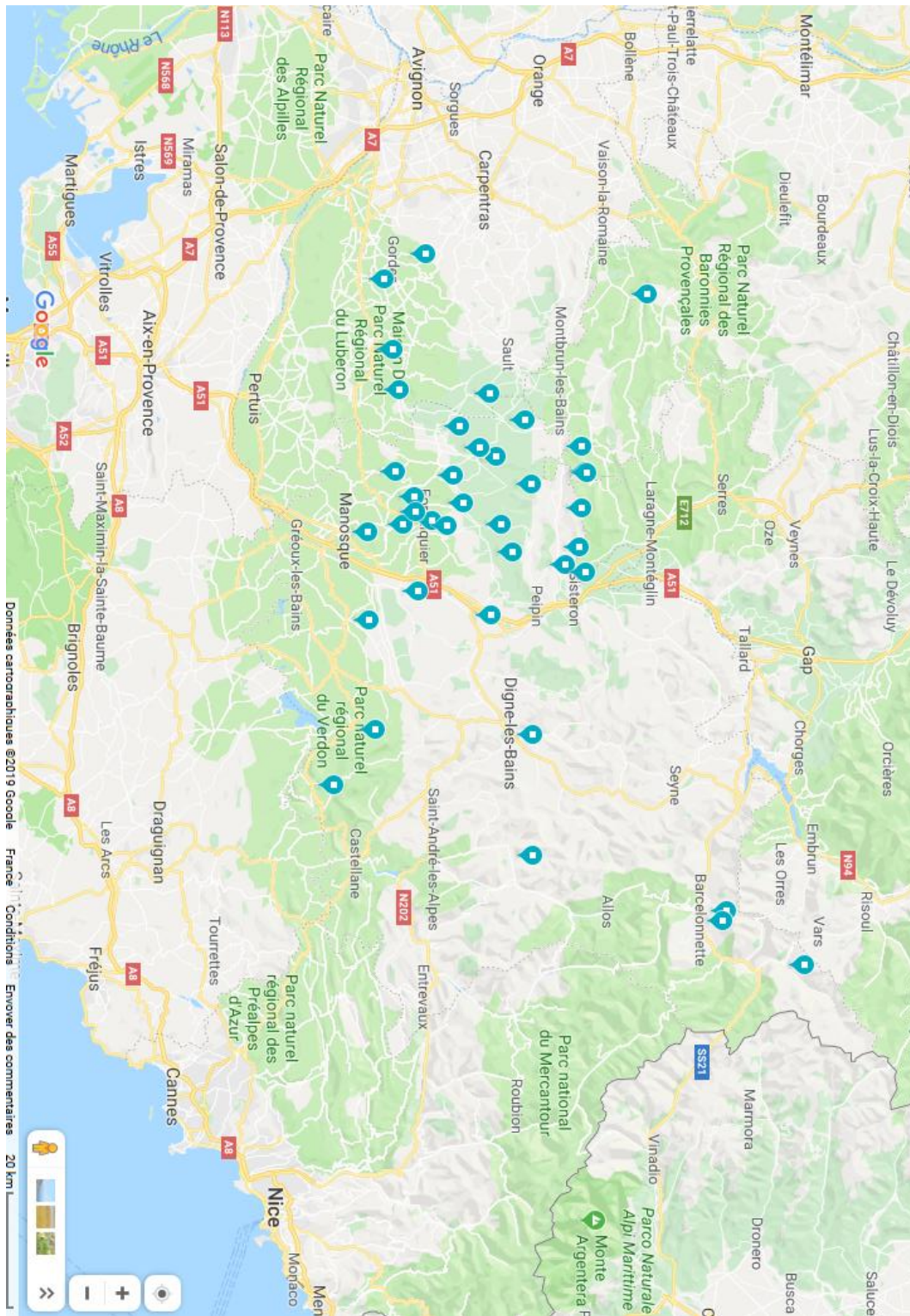


Figure 3 Carte des lieux où deux enquêtes ou plus ont été enregistrées, Google Maps.



Les corpus

Archives sonores de Pierre Martel (Alpes de Lumière)

Fonds : Alpes de Lumière

1959-1990

Responsabilités : enquêteur : Martel, Pierre ; Multiple

74 notices, **durée** : 85h

Le corpus de Pierre Martel représente un ensemble de documents réunis pendant 50 ans par le fondateur de l'Association Alpes de Lumière, sur l'histoire et le patrimoine de la Haute-Provence. Dans sa matérialité, ce corpus est composé de plusieurs collections d'objets, d'une bibliothèque, de fichiers documentaires, d'un fonds iconographique et sonore. Il est actuellement géré par l'Association Alpes de Lumière à Forcalquier. Ce corpus sonore de Pierre Martel est constitué de 27 enquêtes, de 17 conférences, de 8 émissions de radio, de 13 enregistrements qui touchent à la musique, au chant ou au théâtre, et enfin de 9 documents didactiques liés aux activités associatives (conférences, stages, préparations d'expositions et de numéros de la revue).

Langue : français.

Mots clefs : érudit local ; vie associative

Exploitations/publications : Nombreuses dans le cadre de la revue " Alpes de Lumière " . ; " Récit d'un territoire " , exposition sur les 50 ans de l'association Alpes de Lumière.

Contient : 1077 La fête des pétardières en Haute-Provence racontée par le curé de Castellane

1210 La modernisation du matériel agricole des moissonneurs en Haute-Provence

1123 A propos d'une enquête réalisée pour un numéro de la revue Les Alpes de Lumière sur le blé

1124 Enquête en provençal réalisée à La Motte-du-Caire lors des stages de l'Ecole occitane d'été

1076 Habitants et souvenirs de Banon

1078 Evocation du souvenir du Banon d'autrefois et d'un de ses anciens curés

1079 Les fêtes traditionnelles à Moustiers-Sainte-Marie

1080 La fête de la Nativité de la Vierge à Moustiers-Sainte-Marie

1183 L'observatoire de Saint-Michel-l'Observatoire et le pont roman de Mane

1147 Le pays de Simiane-la-Rotonde

1145 Chansons de C. Blanc

1146 Conférence sur l'art rupestre en Ubaye, Italie, Norvège et Suède

1169 Le mouvement Alpes de Lumière

1175 Les savoirs populaires

1210 La modernisation du matériel agricole dans les campagnes de Haute-Provence

1211 La mémoire des hauts provençaux

1212 Entretien avec Pierre Martel

1214 Enregistrement sonore d'une émission de télévision sur les battages et les moissons d'autrefois dans les Deux-Sèvres

1215 L'exposition d'Alpes de Lumière "L'invention rurale" expliquée par Pierre Martel

1357 Intervention de Régine Pernoud au collège de Banon

1350 Conférence sur Marius Debout et Léon de Berluc-Pérussis

1453 Conférence de Gustave Thibon sur le conflit des générations

1455 Conférence sur les différentes actions socioculturelles en France dans les années
 1960
 1461 Conférence sur la construction de l'Union Européenne à Mane
 1462 Chants religieux à Dauphin
 1463 Comptines
 1466 La troupe d'art dramatique de Mane joue "Jofroi" de Jean Giono
 1465 Chansons diverses et musique
 1468 Conférence de Gustave Thibon sur "La Sagesse de Mistral"
 1469 Journées d'études d'Alpes de Lumière pour les animateurs de villages
 1472 Enquête de Pierre Martel à Banon sur l'abbé Arioste
 1473 Enquête de Pierre Martel sur l'abbé Arioste
 1366 Propos de Pierre Martel sur une exposition d'Alpes de Lumière "La terre et le sacré"
 1371 Intervention de Jean Delumeau lors du colloque de Freissinières sur la religion
 populaire
 1360 Foulaisons, battages et moissons dans la vallée du Jabron
 1359 Moissons et foulaisons à Redortiers
 1367 Les mouvements d'action catholique en Haute-Provence
 1365 La vie à Banon autrefois
 1344 Conférence sur les constructions en pierre sèche
 1370 Conférences sur Damase Arbaud
 1352 La vie et la peinture d' Aimée Castain
 1348 Réunion de travail pour la préparation d'une exposition sur le blé à Salagon
 1345 Question de vocabulaire sur les foulaisons
 1346 Projet de centre de documentation régional
 1347 Projet de livre sur les foulaisons en Provence
 1355 La vie d'un paysan de Caseneuve
 1364 Souvenirs des habitants de Revest-du-Bion
 1361 Les bulles de Moustiers-Sainte-Marie
 1351 Enquête réalisée par des stagiaires lors d'un stage d'Alpes de Lumière
 1349 Présentation du stage d'Alpes de Lumière à La-Palud-sur-Verdon
 1363 Descriptif d'un sentier dans la plaine du Cade, aux environs de Bras-d'Asse
 1362 Descriptif de sentiers en forêt de Valbonnette et sur le plateau d'Entrevennes
 1358 Bilan d'un stage réalisé par Alpes de Lumière à La Palud-sur-Verdon
 1368 Descriptifs de sentiers de Vachères à Oppedette
 1353 Conférence et atelier sur la campanologie
 1387 Récits de Noël par Pierre Martel
 1384 Présentation de Saint-Michel-l'Observatoire par Pierre Martel
 1386 Conférence de S. Gagnière sur la préhistoire
 1382 Propos de Pierre Martel sur l'exposition d'Alpes de Lumière "Les travaux et les jours"
 1385 Airs de la "Pastorale Maurel" interprétés par Pierre et Claude Martel
 1380 Messe du Mijarc
 1381 Airs provençaux
 1379 Réunion de travail du comité départemental sur le balisage des sentiers en Haute
 Provence
 1378 Discussion entre Pierre Martel et un habitant de Dauphin sur le progrès
 1508 Concert de la chorale "A Coeur Joie"
 1376 Conférences sur la sociologie religieuse dans le cadre des stages de pastorale rurale
 de Bourges
 1839 Entretien de Pierre Martel avec Jean-Henri Martin
 1372 Enquête de P. Martel sur l'abbé Arioste
 1856 Intervention de Pierre Martel sur Marius Brémond

1860 Atelier théâtre de Gui Pascal
1375 Stages de pastorale rurale de Bourges
1944 Partie de pétanque

Enquêtes de l'Association Alpes de Lumière déposées au Musée de Salagon

Fonds : Alpes de Lumière

1977-1986

Responsabilités : enquêteur : Multiple
25 notices, **durée** : 20h

L'association Alpes de Lumière est fondée par Pierre Martel en 1953. Ecclésiastique, mais aussi chercheur, écrivain et abbé de Simiane-la-Rotonde, il fonde l'association afin d'œuvrer "pour la protection et la valorisation du patrimoine en Haute-Provence". Dans un contexte de reconstruction d'après-guerre, il souhaite montrer les richesses du territoire et lui redonner son identité. Lui et quelques compagnons mettent alors en place des inventaires du patrimoine de Haute-Provence, sensibilisent les habitants, organisent des conférences et lancent des chantiers bénévoles ainsi que des publications. C'est dans cet esprit de "Renaissance" qu'est entreprise la restauration du prieuré roman de Salagon qui devient dans le début des années 1980 musée départemental ethnologique, et plus tard ethnopôle. Il servira de lieu d'expérimentation pour l'association qui multiplie les formations et la sensibilisation auprès du public mais aussi des professionnels et des chercheurs. Lorsque le Conseil Général prend entièrement en charge le musée, l'association se repositionne davantage dans le développement local et les animations. Le décès de son fondateur en 2001 n'empêche pas l'association de continuer sa quête de valorisation du territoire rural. L'association a pendant longtemps utilisé l'enregistrement sonore afin d'enquêter et de collecter des informations dans son entreprise d'inventaire, mais aussi lors des conférences et des stages. Un grand nombre d'enquêtes ont été menées par la famille Martel et par des membres de l'association « amateurs » comme « professionnels », mais aussi par des étudiants et des stagiaires. Le corpus a été déposé à Salagon en 2003 dans le cadre d'un contrat de dépôt.

Langue : français.

Mots clefs : vie associative ; érudit local

Exploitations/publications :

Contient : 116 L'architecture en pierre sèche en Haute Provence : itinéraire commenté
117 Le battage du blé en haute Provence
1343 Moulin à blé en haute Provence
119 Inventaire d'un fonds de matériaux du bâti en Haute Provence
120 Le travail dans un moulin à blé en Haute Provence
121 Techniques de vinification et soins de la vigne en Haute Provence
122 Battage en Haute Provence : évolution du matériel et des techniques
123 Aménagement du territoire en Haute Provence
124 Giono vu par Pierre Magnan
125 Godefroy Wendelin, astronome au XVIIe siècle en Haute Provence
126 Traditions religieuses dans un village de Haute Provence
127 Traditions religieuses à Revest du Bion et à Lardiers
128 Témoignage d'une native de Lardiers sur les traditions religieuses de la commune
129 Un homme témoigne à propos des traditions religieuses à Lardiers

130 Une femme née dans les années 1930 évoque les traditions religieuses à Lardiers
131 Noël en Provence
132 Le pétardier de Castellane
133 Chants religieux de Barrême
1483 L'architecture privée en Provence
295 L'emploi des plantes médicinales par un habitant de Clamensane
460 Fête de la Saint-Jean à Colmars en 1981
4427 Pierre Martel raconte comment il a retrouvé l'emplacement de la communauté de Saint-Barthélemy
4431 La culture et la récolte du blé à Maure (Seyne-les-Alpes) au cours du XXe siècle
4432 Une chargée de mission interroge des élus locaux sur les événements festifs et touristiques qui scandent la vie de Gréoux-les-Bains à la fin des années 1970
4433 Culture et récolte des céréales à Joucas dans le Vaucluse

Enquêtes diverses réalisées par, ou sur l'impulsion de, la famille Martel

Fonds : Alpes de Lumière

1978-1990

Responsabilités : enquêteur : Multiple
8 notices, **durée** : 5h

La famille Martel (en particulier Claude Martel, ingénieur au CREHOP) et l'association Alpes de Lumière (créée en 1953 par Pierre Martel) ont, d'une part, réalisé de nombreuses enquêtes dans les Alpes-de-Haute-Provence, mais ont d'autre part impulsé un mouvement de collecte orale dans ce département et les départements limitrophes. Site web de l'association Alpes de Lumière consulté en avril 2011 : <http://http://www.alpes-de-lumiere.org>

Langue : français.

Mots clefs : érudit local ; vie associative

Exploitations/publications :

Contient : 8503 Les foulaisons en Haute-Provence
8502 Rites et traditions de Noël en Haute-Provence
8501 La vie quotidienne et les fêtes votives à Allemagne-en-Provence
8497 Une habitante de Saint-Michel-l'Observatoire raconte la vie de son village
8496 Les boulangers de Saint-Michel-l'Observatoire
8492 Enquête sur les traditions religieuses en Ubaye
8491 Enquête faite par un enfant auprès d'un berger de Saint-Michel-l'Observatoire
6649 Vie et outils agricoles avant les années 1950 dans le Vaucluse

Stages d'ethnologie réalisés par l'association Alpes de Lumière

Fonds : Alpes de Lumière

1980-1982

Responsabilités : auteur personne morale : Alpes de Lumière ; voix : Multiple
8 notices, **durée** : 9h 50min

Plusieurs enregistrements sont réalisés dans le cadre de stages d'ethnologie mis en place conjointement par l'association Alpes de Lumière et le Musée de Salagon. Ces stages avaient vocation d'explicitier la méthodologie de l'ethnologue sur le terrain régional. Les enregistrements n'avaient pas vocation d'archiver la totalité des stages, ils ont été effectués au grès des situations, soit par les organisateurs soit par les stagiaires. Deux types de stages se distinguent dans le corpus qui ont été particulièrement bien documentés, l'un sur le thème des "Foulaions et battages et tradition religieuse orale" (septembre 1981), l'autre sur le thème de "l'Eau" (mars 1982). Le bulletin de l'association Alpes de Lumière d'octobre 1981 (Actualités des Alpes de Lumière, n°29, octobre 1981), annonce le stage d'ethnologie "Foulaions et battages et tradition religieuse orale" (en liaison avec l'association d'Etude et de Sauvegarde du patrimoine religieux) à Saint-Michel l'Observatoire, du 14 au 20 septembre qui avait réuni 18 stagiaires. Une bonne partie des interventions ont été enregistrées sur bandes magnétiques et plusieurs chercheurs en sciences humaines et sociales majeurs de l'Université d'Aix-en-Provence y sont entendus. Ces stages et les enquêtes réalisées par les stagiaires mêmes ont permis la réalisation d'une des premières expositions réalisées au Musée de Salagon intitulée "Les Blés". Plusieurs ouvrages d'Alpes de Lumière et un petit catalogue d'exposition furent publiés. Le second stage bien représenté dans le corpus est celui sur le thème de "la maîtrise de l'eau". Il a eu lieu le 13 et 14 mars 1982. Les interventions portent sur les lavoirs et les réseaux d'eau villageois traditionnels dans les Alpes-de-Haute-Provence.

Langue : français.

Mots clefs : activité associative ; méthodologie ; enquête de terrain ; ethnologie

Exploitations/publications : Revue Alpes de Lumière (divers numéros).

Contient : 4428 Un érudit local intervient lors d'un stage d'ethnologie à Saint-Michel-l'Observatoire dans le cadre de l'association Alpes de Lumière sur le thème " Foulaions et battages en Haute-Provence"

4430 Discussion à bâton rompu par les participants sur les enquêtes de terrains lors d'un stage d'ethnologie à Saint-Michel-l'Observatoire

4434 Intervention de Pierre Martel sur les "foulaions et battages" lors d'une réunion d'Alpes de Lumière à Caseneuve dans le Vaucluse

4437 Cours sur "La maîtrise de l'eau" en Provence de Annie-Hélène Dufour lors d'un stage d'ethnologie à Salagon

4438 Pratique de l'ethnologie en Provence par Christian Bromberger, lors d'un stage d'ethnologie à Salagon

4429 Présentation d'une méthode d'enquête orale par Jean-Claude Bouvier lors d'un stage d'ethnologie à Saint-Michel-l'Observatoire organisé dans le cadre de l'association Alpes de Lumière

4436 Présentation de l'Atlas Linguistique de l'eau par Claude Martel lors d'un stage d'ethnologie à Salagon

4435 Présentation de l'architecture de l'eau par Pierre Martel lors d'un stage d'ethnologie à Salagon

Témoignages sur la vie et les pratiques sociales entre la première et la seconde guerre mondiale dans la vallée du Jabron

Fonds : Musée ethnologique de Salagon

1980-1989

Responsabilités : enquêteur : Joly, Jean-Pierre ; informateur : Multiple
19 notices, **durée** : 22h

Ce corpus regroupe une série d'enregistrements faits par Jean-Pierre Joly, physicien de profession, et passionné par sa région, entre 1988 et 1990 dans la vallée du Jabron (Saint-Vincent, Curel, Châteauneuf, Saint-Martin-les-Eaux, Chaux). Il regroupe divers témoignages sur la vie autrefois, en particulier avant la guerre de 1914-1918. Les habitants y évoquent les fêtes villageoises, la religion et la vie agricole. Cette enquête a été réalisée à la suite d'une participation à un stage de formation à l'enquête orale avec Alpes de lumière. Un entretien enregistré en 2012 avec l'enquêteur et Sarah Monti, alors étudiante en anthropologie, détaille la démarche du chercheur. Cet entretien est intégré au corpus.

Langue : français. **Lieu d'enregistrement** : Alpes-de-Haute-Provence

Mots clefs : mémoire collective

Exploitations/publications :

Contient : 4108 Un informateur ancien berger, boulanger et chauffeur de bus témoigne de la vie à Lange entre les deux guerres mondiales

4100 Une informatrice témoigne de la vie autrefois au hameau de Saint-Martin (Noyers-sur-Jabron,04200)

4112 Entretien avec Jean-Pierre Joly sur son corpus "Témoignages sur la vie et les pratiques sociales entre la première et la seconde guerre mondiale dans la vallée du Jabron"

4095 Une productrice de fromage parle du processus de fabrication des tomes

4099 Un informateur et sa sœur, habitants de la Vallée du Jabron racontent des anecdotes sur la Révolution française

4096 Un berger témoigne de la vie autrefois dans les Alpes de Haute-Provence: du chanvre, du fromage et des moutons

4109 Un informateur évoque la vie à Lange et ses alentours autrefois, notamment les jeux, les fêtes religieuses et les histoires de pays

4101 Une ancienne bergère de la vallée du Jabron évoque des éléments de la vie quotidienne avant la seconde guerre mondiale

4107 Une informatrice évoque la vie religieuse autrefois, particulièrement le pèlerinage de Lure

4110 Une informatrice parle du rapport de l'homme avec les loups, des fêtes de village et des histoires qui se racontaient autrefois

4097 Un paysan des Alpes de Haute-Provence témoigne de la vie autrefois

4098 Un habitant de la vallée du Jabron et sa femme témoignent de la vie à Chabriou avant 1914

4105 Un informateur de la vallée du Jabron parle de la vie autrefois, notamment des poésies qu'il a apprises enfant et de la vie quotidienne

4102 Une ancienne bergère évoque quelques légendes de la vallée du Jabron, puis un autre informateur parle de la distillation de la lavande

4103 Un ancien berger témoigne de la vie autrefois à Châteauneuf: fêtes villageoises et vie agricole plus particulièrement

4104 Un informateur raconte ses souvenirs sur la distillation, ainsi que sur les fêtes qui avait lieu à Châteauneuf, Saint-Vincent et Noyer

4106 Un informateur témoigne de la vie à Curel autrefois

4111 Un informateur évoque la vie de village autrefois, particulièrement les surnoms et les lieux du village

4540 Des informateurs parlent de ce qui se dit du venin de serpent de la Vallée du Jabron

Les savoirs de la nature dans la vallée de la Roya

Fonds : Musée ethnologique de Salagon

1982-1984

Responsabilités : auteur personne morale : Mission du patrimoine ethnologique ; enquêteur : Musset, Danielle

4 notices, **durée** : 12h

Le corpus sur les savoirs de la nature dans la vallée de la Roya comporte deux séries d'enquêtes. Elles ont été réalisées par Danielle Musset dans la vallée de la Roya, et plus particulièrement à Breil-sur-Roya, entre 1982 et 1984, sous l'égide des Ateliers Méditerranéens expérimentaux. Une première série concerne un inventaire des plantes alimentaires sauvages et cultivées et des recettes culinaires associées. Le programme a été financé par le Ministère de la Culture (Mission du Patrimoine ethnologique). La deuxième série d'enquêtes est composée de 5 entretiens réalisés avec une même personne sur la vie dans les « campagnes » (habitat dispersé éloigné du village) de Breil depuis la guerre de 1914 jusqu'aux années 1960.

Langue : français ; ita. **Lieu d'enregistrement** : Alpes-Maritimes

Mots clefs : ethnobotanique

Exploitations/publications : D. Musset, Les plantes alimentaires de la vallée de la Roya : rapport pour le Ministère de la Culture, direction du patrimoine ethnologique et le parc national du Mercantour, ateliers méditerranéens expérimentaux. Doc. dactylogr., novembre 1983. 167p. (Cote bibliothèque MMSH : MT22280). ; D. Musset, Espèces végétales et animales domestiquées dans l'aménagement rural du haut-pays niçois : rapport de synthèse, Nice, Parc National du Mercantour, IDERIC, CRIRES, décembre 1984.

Contient : 2689 Une native de Breil énumère le nom des plantes en dialecte de Breil et parle de leurs usages, ainsi que de la vie au village

2688 Une native de Breil parle des plantes cultivées et consommées dans la vallée de la Roya et des recettes pour accommoder ces plantes

2690 Un agriculteur évoque les variétés fruitières cultivées dans la vallée de la Roya

2691 Une enseignante à la retraite, passionnée par le patrimoine de Breil-sur-Roya, parle des plantes cultivées dans la vallée et de l'histoire de son village

2725 La vie à Breil-sur-Roya, la cuisine et le travail de la terre

2723 Une native de Breil-sur-Roya raconte son enfance au village

2722 Une habitante du village parle des plantes alimentaires et des activités quotidiennes à Breil-sur-Roya durant sa jeunesse

2724 Une native de Breil-sur-Roya raconte sa jeunesse au village

2726 Une native de Breil-sur-Roya raconte la vie au village au long du 20ème siècle et les activités agricoles qui lui sont associées

2727 Une femme originaire de Breil-sur-Roya raconte la vie au village tout au long du 20e siècle

4580 Une native de Breil se souvient des plantes cultivées et consommées dans la vallée de la Roya au temps de sa jeunesse et explique certaines recettes

4582 Inventaire des noms de plantes, légumes et fruits en dialecte tendasque et leurs usages

4581 Quinze recettes traditionnelles de la vallée de la Roya et comment les préparer par une habitante native de Breil-sur-Roya

4583 Les pratiques paysannes et spécialités locales de Berghe (06) d'autrefois et l'abandon des terres dans les années 1960-1970 racontées par un natif né au début du vingtième

siècle dans la vallée de Roya

4584 Le travail de la terre expliqué par un paysan issu d'une famille d'origine toscane installée dans la vallée de Roya depuis le quinzième siècle

4585 Un couple d'éleveur retraité parle des habitudes culinaires et médicinales de la vallée de Roya, discute du concubinage, des histoires de loup qu'ils entendaient autrefois et de la répartition des travaux agricoles entre les hommes et les femmes

4586 Une ancienne bergère des Alpes-Maritimes née en 1900 fait le récit de sa vie entre ville et montagne

4587 Petite histoire des noms de famille et surnoms des habitants de Tende

Témoignage sur la vie autrefois dans les Alpes de Haute-Provence

Fonds : Musée ethnologique de Salagon

1982-2010

Responsabilités : enquêteur : Musset, Danielle ; informateur : Multiple

21 notices, **durée** : 22h

Les collections sonores de Salagon comprennent plusieurs enquêtes réalisées en fonction des opportunités de rencontre plus que dans le cadre défini d'une recherche. Il s'agit le plus souvent de témoignages libres sur la vie autrefois dans les Alpes de Haute Provence : souvenirs d'enfance, témoignages sur une activité, considérations sur les changements qui ont affecté la vie sociale ou l'environnement, ...

Langue : français. **Lieu d'enregistrement** : Alpes-de-Haute-Provence

Mots clefs : muséologie ; ethnologie

Contient : 2693 Une personne évoque la vie dans le village de Venterol entre 1930 et 1960

4352 Un agriculteur de Châteauneuf-Miravail évoque les variétés de vignes et les autres cultures que lui et ses ancêtres ont planté sur leurs terres familiales

2721 L'imaginaire autour du serpent à Saint-Vincent-sur-Jabron

4068 Une famille témoigne de la vie et des coutumes à Saint-Paul-sur Ubaye sur plusieurs générations

4076 Un ancien maire parle de la vie de l'évolution des conditions de vie agricole en montagne dans la vallée de St-Pons

4079 Un couple de paysans des Prats témoigne du mode de vie dans la vallée de l'Ubaye avant 1944

4091 Un agriculteur évoque la culture de la menthe en Haute-Provence

4092 Un couple d'agriculteur du Mélézin en Ubaye, nous évoque la vie dans la vallée autrefois et son évolution jusqu'à nos jours

4094 Une famille témoigne de la vie et des coutumes à Saint-Paul-sur Ubaye sur plusieurs générations (suite): les pratiques autour de la vie agricole en Ubaye

4417 Un passionné des serpents à Saint-Vincent-sur-Jabron livre son savoir sur ces animaux

4418 Dans la région de Manosque, une femme évoque la tradition de la barre fleurie offerte à la mariée lors de son mariage

4419 Récit d'une habitante de Lincel, ancienne commune des Alpes-de-Haute-Provence, sur la tradition de la barre fleurie

4420 La patrimonialisation d'objets de petits métiers en voie de disparition par l'association

“Les Amis des Arts” à Reillanne

4421 Un agriculteur et sa femme évoquent la culture de la lavande et du lavandin à Lardiers

4423 Le travail du blé et des noix au moulin de Bayons au cours du 20e siècle à travers le témoignage de son meunier

4424 Un homme qui se soigne depuis l’adolescence avec les plantes médicinales décrit leurs propriétés curatives et alimentaires

4425 La vie à la ferme de Chabriou dans le Jabron

2720 La vie agricole autrefois à Saint-Vincent-sur-Jabron

4483 Souvenirs de la vie autrefois à Saint-Michel-l’Observatoire

4485 Visite commentée par Lucien Delestic de son moulin à eau à Reillanne

4588 Récit de vie d’un habitant de La Rochegiron né en 1910 dans une famille paysanne des Alpes-de-Haute-Provence

4541 Un informateur parle de la manière de soigner les morsures de serpent, et d’en préserver les hommes et les bêtes

4542 Une informatrice donne plusieurs recettes dont celle de la conservation des tomes de fromage à Saint-Martin

4545 Ou comment une bergère devient artiste-peintre

4546 Ou comment une bergère devient artiste-peintre (suite)

Amandiers, amandes et cassoirs en Haute-Provence

Fonds : MMSH - Mémoires universitaires MMSH - Fonds IDEMEC

1985-1992

Responsabilités : commanditaire : Université Aix-Marseille ; commanditaire : Alpes de Lumière ; enquêteur : Martel, Claude ; enquêteur : Plume, Domnine

22 notices, **durée** : 13h 35min

Le corpus sur les amandes et les cassoirs à amandes dans les Alpes-de-Haute-Provence est issu de deux collectes distinctes. La première est celle de Claude Martel (dialectologue) pour l’association Alpes de Lumière. Ce corpus a permis la publication d’un ouvrage sur les amandes dans la revue de l’association paru sous le titre “Amandiers, amandes et cassoirs en Haute-Provence, suivi d’un glossaire de l’amande” (1994, n°116). L’association s’était déjà intéressée à la place des amandes dans le département en publiant en 1981 les “Contes d’un trieur d’amandes” par Aimé Buix et Guy Mathieu (n°76). L’enquête, engagée en 1985, porte principalement sur le passage et les cassoirs à amandes dans le contexte économique et social de l’époque. Un bon nombre des entretiens a été réalisé dans la région d’Oraison et de Valensole, auprès d’informateurs qui ont travaillé dans les cassoirs autrefois, ou qui ont un lien avec la culture, le commerce et la transformation des amandes. La seconde collecte a été enregistrée en 1992 par Domnine Plume, alors étudiante en ethnologie, dans le cadre de son mémoire de maîtrise. Intitulé “L’amandier. Une étude ethnologique dans les Alpes de Haute-Provence”, soutenu en octobre 1992 à l’Université de Provence (Aix-Marseille I) sous la direction de T.K. Schippers. Les sources de ce mémoire ont également été utilisées par Claude Martel pour son ouvrage sur les cassoirs d’amande.

Langue : français.

Mots clefs : amande ; ethnologie

Exploitations/publications : Martel, Claude. Amandiers, amandes et cassoirs en Haute-Provence, suivi d’un glossaire de l’amande, Les Alpes de Lumière, 1994, n°116. ; Plume,

Domnine. L'amandier. Une étude ethnologique dans les Alpes de Haute-Provence. Université d'Aix-Marseille, 1992. Sous la direction de T.K. Schippers.

- Contient** : 4489 Le travail d'un homme dans un cassoir d'amandes à Oraison dans la première moitié du 20ème siècle
4507 Une femme raconte le tri des amandes au cassoir de Monsieur Saille à Oraison dans la première moitié du 20ème siècle
4490 Le marché et la transformation des amandes en Provence dans la première moitié du 20ème siècle
4491 Deux femmes évoquent leur travail dans un cassoir d'amandes à Oraison dans la première moitié du 20ème siècle
4508 Histoire, évolution et reconversion du cassoir Dejean à Oraison au cours du 20ème siècle
4592 Évocation d'un cassoir puis des traditions à Saint-Michel-l'Observatoire au début du 20ème siècle
4594 Deux femmes évoquent le travail dans un cassoir et l'évolution de l'économie de l'amande
4595 Deux agriculteurs abordent la culture et le commerce de l'amande autrefois
4596 La culture de l'amande en Provence du point de vue d'un ingénieur agronome du début du 20ème siècle aux années 1960
4597 Entretien avec un agriculteur qui a replanté des amandiers sur le plateau de Valensole
4598 Entretien, taille et greffe des amandiers sur le plateau de Valensole
4599 La culture et la transformation de l'amande à Valensole
4510 Chant de travail des casseuses d'amande d'un ancien cassoir de Valensole
4500 Économie de l'amande autrefois et mutation du paysage dans la première partie du 20ème siècle
4501 L'économie traditionnelle de l'amande en Haute-Provence jusqu'à l'arrachage des amandiers dans les années 1950
4502 Un ingénieur agronome ayant lui-même planté des amandiers aborde l'économie de l'amande en Haute-Provence
4503 Les amandiers dans la vallée de Valbelle au cours du 20ème siècle Les amandiers autrefois au village de Cruis
4511 Un homme nous présente une machine à dégover les amandes puis une femme évoque la transformation des amandes
4505 Discussion autour de la culture et de la transformation de l'amande à Valbelle

Enquêtes ethnobotaniques dans les Alpes-de-Haute-Provence

Fonds : Musée ethnologique de Salagon

1985-2004

Responsabilités : enquêteur : Multiple ; auteur personne morale : Musée ethnologique de Haute-Provence - Salagon

34 notices, **durée** : 36h

Le corpus des enquêtes ethnobotaniques comprend plusieurs ensembles qui seront progressivement mis en ligne sur le site de la MMSH : les enquêtes sur la pharmacopée populaire de Haute-Provence, réalisées par l'association EPI (Etudes populaires et initiatives), sur la période 1979-1987 (toutes les enquêtes n'ont pas été enregistrées, et parmi celles-ci, seulement quelques-unes ont été numérisées, le reste étant inaudible) ; les enquêtes de Magali Amir réalisées pour l'étude sur le rapport à la nature des " nouveaux-

habitants " de Haute-Provence, en 1998, à partir d'une grille d'enquête systématique ; ainsi que diverses enquêtes ponctuelles sur la relation hommes/plantes. Ce corpus est appelé à s'enrichir, l'ethnobotanique étant un des axes de recherche privilégiés du Musée de Salagon.

Langue : français. **Lieu d'enregistrement :** Alpes-de-Haute-Provence

Mots clefs : ethnobotanique

Exploitations/publications : Magali Amir, Les cueillettes de confiance. Plaisirs et savoirs traditionnels des plantes en Lubéron, éditions Alpes de Lumière avec le PNR du Lubéron, 1998, ISBN 978-2-906162-43-3

Contient : 4070 Une néo-rurale graphologue parle des savoirs populaires et usages des plantes à Montsalier
4069 Une néo-rurale ayant vécu en Afrique et au Maghreb, installée dans les Alpes-de-Haute Provence nous fait part de son utilisation des plantes
4071 Une informatrice originaire de Marseille nous parle de différentes variétés de plantes entre la vallée du Jabron et Marseille
4072 Une mère et sa fille témoignent des pratiques agricoles à Buis-les-Baronnies à partir de leur propre histoire de famille
4074 Une informatrice évoque sa relation à la vallée du Jabron, à ses plantes et à ses habitants
4078 Une habitante de Forcalquier parle des usages qu'elle et sa famille font des plantes
4081 Une informatrice originaire du Luberon témoigne de ses savoirs et usages des plantes
4082 Deux informatrices évoquent leur rapport aux plantes à Montsalier
4085 Un couple de néo-ruraux témoigne de leurs savoirs sur les plantes à Simiane
4086 Une femme originaire du Nord de la France parle des plantes, plus particulièrement des champignons en Haute-Provence
4087 Une néo-rurale évoque ses connaissances et l'utilisation des plantes dans les Alpes de Haute-Provence
4088 Une originaire de Paris parle des plantes qu'elle ramasse et des usages qu'elle en fait en Haute-Provence
4090 Un couple d'anglais évoque les plantes et l'usage qu'ils en font à Simiane et en Angleterre
4093 Une originaire de Dordogne parle du ramassage de la truffe et de plantes en Haute-Provence
4089 Une femme parle de son usage des plantes à Simiane-la-Rotonde
4525 Deux femmes originaires de Marseille décrivent leur rapport aux plantes dans les Alpes-de-Haute-Provence et l'utilisation qu'elles en font
4523 Un couple de nouveaux habitants livre son savoir sur les plantes
4526 Secrets des plantes par une passionnée de la nature
4528 Utilisation des plantes pour la médecine et la cuisine
4529 Témoignage sur l'usage des plantes en Haute-Provence d'une femme originaire de Wallonie
4630 L'artiste Jacques Blin décrit son parcours et son intérêt pour la nature après son installation en Provence
4530 Passion de la Provence et de sa nature par une femme originaire d'Allemagne
4531 L'utilisation des plantes en cuisine dans les Alpes-de-Haute-Provence
4565 Observation sur les plantes sauvages par une ancienne bergère
4566 Évocation de variétés anciennes de légumes et de fruits par plusieurs informateurs
4567 Usages des plantes et techniques de soins aux animaux par un berger à Saint-Michel-l'Observatoire
4568 Relation entre les ovins et leur milieu naturel à Mane

4569 Un distillateur de métier aborde l'évolution de la végétation dans la région de Mane et les plantes qu'il utilise
4533 Un néo-rural parle de ses cueillettes de plantes et de champignons dans les Alpes de Haute Provence
4532 Une néo-rurale parle de ses connaissances des plantes et des champignons dans la région de Limans
4533 Un couple de néo-ruraux parle de leur connaissance des plantes et des champignons dans la région de Sigonce
4534 Un néo-rural fait part de ses connaissances des plantes comestibles et des champignons dans les Alpes-de-Haute-Provence
4535 Une néo-rurale, d'origine californienne, expose ses connaissances des plantes et baies comestibles
4542 Une informatrice donne plusieurs recettes dont celle de la conservation des tomes de fromage à Saint-Martin

La transhumance en Provence

Fonds : Musée ethnologique de Salagon

1986-1989

Responsabilités : enquêteur : Musset, Danielle ; commanditaire : Alpes de Lumière
6 notices, **durée** : 6h

Durant l'année 1986, Danielle Musset, ethnologue, a mené pour l'association Alpes de Lumière (Musée de Salagon, 04) plusieurs enquêtes sur le sujet de la transhumance en Provence. Ces enquêtes ont donné lieu à une exposition au prieuré de Salagon "Revenons à nos moutons..." (juillet à septembre 1987). Le corpus est assez restreint car il n'est pas aisé d'enregistrer le témoignage des bergers, constamment pris par leur travail. Les enquêtes sont complétées par l'enregistrement d'un paysage sonore recueilli lors d'une transhumance de Fréjus à Thorame-Basse (juin 1986) par Jean-Luc Bardyn (ingénieur du son), et diffusé au sein même de l'exposition. Ce travail a aussi donné lieu à un ouvrage : "Revenons à nos moutons...", Histoire et actualité de la transhumance en Provence (Les Alpes de Lumière, n°95-96, 1987) dans lequel on peut voir les photos prises au cours de ce même voyage par François-Xavier Emery, ainsi que les notes quotidiennes de Danielle Musset. Le corpus contient aussi d'autres enquêtes sur la transhumance en Provence enregistrées en dehors du contexte de l'exposition.

Langue : français. **Lieu d'enregistrement** : Alpes-de-Haute-Provence

Mots clefs : transhumance ; berger ; mouton ; savoir sur les animaux

Exploitations/publications : "Revenons à nos moutons...", Histoire et actualité de la transhumance en Provence, Les Alpes de Lumière, 1996

Contient : 4609 Evocation de la transhumance par le berger Marius Arnaud
4422 Témoignage d'un ancien berger d'origine italienne pratiquant la transhumance en France jusqu'à la fin des années 1950
4468 Une éleveuse d'ovins aborde son métier à Bargemon, la transhumance et son amitié avec un berger
4470 Louis Guérin, ancien berger, parle de son métier et de la confection des colliers et clavettes pour les sonnailles des animaux
4469 Un berger présente différentes sonnailles d'ovins et aborde l'évolution du métier de

berger et de la transhumance

4512 Paysage sonore enregistré lors d'une transhumance entre Fréjus et Thorame-Basse

Enquêtes sur la relation entre les hommes et les pigeons dans les Alpes-de-Haute-Provence

Fonds : Musée ethnologique de Salagon

1991

Responsabilités : enquêteur : Miceli-Nicolas, Laurence ; commanditaire : Alpes de Lumière
12 notices, **durée** : 9h

Au cours des années 1960, l'association Alpes de Lumière consacre un numéro de sa revue aux pigeonniers des Alpes-de-Haute-Provence (numéro 43), en s'intéressant surtout à leur architecture. Ce numéro faisait suite à un inventaire de l'ensemble des pigeonniers du département des Alpes-de-Haute-Provence commandité par Pierre Martel. Dans le but de compléter ce travail (en vue d'une réédition), l'association charge, en 1991, Laurence Miceli-Nicolas (anthropologue) d'enquêter sur la relation entre les hommes et les pigeons, hier comme aujourd'hui. De cette entreprise, qui n'a finalement pas fait l'objet d'une publication écrite, ne reste qu'un ensemble d'enquêtes orales. Le corpus, constitué de 12 enquêtes (enregistrées en 1991), comprend un panel d'informateurs variés : ils sont ruraux ou citadins, hommes ou femmes, particuliers ou éleveurs. Comme en témoignent les enregistrements, l'élevage des pigeons est une pratique courante jusqu'au milieu du XXe siècle mais se raréfie au cours des dernières décennies (disparition des pigeonniers et des pigeons etc.). Tout au long des entretiens les informateurs manifestent leur passion pour ces oiseaux et pour leur élevage, mais aussi pour leur viande dont les diverses préparations nous sont décrites.

Langue : français. **Lieu d'enregistrement** : Alpes-de-Haute-Provence

Mots clefs : pigeonnier ; élevage ; relation homme-animal ; recette de cuisine

Contient : 4471 Aimée Castain, artiste-peintre et passionnée de pigeons

4479 Une jeune femme décrit son intérêt pour les pigeons

4476 A Pertuis, un passionné de pigeons présente son pigeonnier et détaille la manière dont il les élève

4481 Souvenirs d'enfance d'un pigeonnier dans une ferme près de Melve

4482 Souvenirs d'enfance d'un petit pigeonnier dans la maison familiale à Simiane-la-Rotonde

4472 Un agriculteur à la retraite décrit la façon dont il élevait les pigeons à Mane

4473 L'élevage des pigeons et les anciens pigeonniers dans le village de Limans

4475 Elevage professionnel des pigeons de chairs et croisement d'espèces à Saint-Michel-l'Observatoire

4474 L'élevage de pigeons de chair dans le grenier d'une ferme

4477 Élevage amateur de pigeons dans un ancien pigeonnier familial

4478 Élevage amateur de pigeons au sein d'une ferme dans le Vaucluse

4480 L'élevage des pigeons à la Ferme de Font d'Antige, près de Revest-du-Bion

Témoignages sur le processus de fabrication des charbonnières et du charbon dans les Alpes-de-Haute-Provence et sur la vie quotidienne d'alors

Fonds : Musée ethnologique de Salagon

1992-1995

Responsabilités : enquêteur : Musset, Danielle ; auteur personne morale : Musée ethnologique de Haute-Provence - Salagon
16 notices, **durée** : 16h

Série d'enquêtes ethnographiques réalisées dans les Alpes de Haute-Provence par Danielle Musset, directrice du Musée de Salagon (04), auprès d'anciens charbonniers ou parents de charbonniers, la plupart issus de l'immigration italienne avant la seconde guerre mondiale. L'ethnologue débute son enquête au début des années 1990 après une visite d'une charbonnière à Revest-du-Bion et sa rencontre avec Bernard Morel, un ancien charbonnier. Les témoins témoignent de la vie de charbonnier et de la confection des charbonnières dans les montagnes durant la première moitié du XXème siècle, le métier ayant disparu après la Seconde Guerre mondiale. En 1996, une exposition sur les charbonnières ouvre au Musée de Salagon, qui sera prolongée deux ans. Faisant le lien entre les collections d'objet et les enquêtes orales menées dans la Haute-Provence, l'exposition et les animations organisées autour ont réussi à mettre en lumière ce métier socialement déprécié et son savoir-faire.

Langue : français. **Lieu d'enregistrement** : Alpes-de-Haute-Provence

Mots clefs : charbonnier ; charbon ; four à charbon ; coupe de bois

Contient : 4513 Le travail d'un charbonnier de Noyers-sur-Jabron pendant la Seconde Guerre mondiale

4073 Une habitante de Viens raconte ses souvenirs d'enfance en tant que fille de charbonniers du Piémont

4075 Une famille piémontaise décrit son activité charbonnière sur deux générations

Un ancien charbonnier parle de son métier et de son mode de vie avant et pendant la guerre de 1914-1918

4080 Un ancien charbonnier parle des relations entre charbonniers et leur mode de vie

4083 Une femme de charbonnier originaire d'Italie témoigne du mode de vie et du métier de charbonnier dans les Alpes de Hautes-Provence

4426 Un ancien charbonnier des Alpes-de-Haute-Provence décrit la fabrication du charbon de bois avec la charbonnière et les difficultés du métier

4484 Tournage sonore avec Bernard Maurel pour la bande-son du documentaire "Le Charbonnier" de Louis Groppa

4486 Rassemblements d'anciens charbonniers lors d'une veillée publique à l'église de Salagon

4488 Témoignage d'un pépiniériste qui utilise le charbon de bois dans ses opérations de greffe

4487 Un bûcheron décrit la coupe du bois pour la confection d'une charbonnière

4608 Enregistrement de Bernard Maurel lors de la confection d'une charbonnière

4517 Témoignage d'un ancien charbonnier sur le travail de charbonnier de la coupe du bois à l'obtention du charbon de bois

4518 Entretien avec un ancien charbonnier italien à Pinasca, dans le Piémont

4519 Une famille d'anciens charbonniers de Saint-Etienne-les-Orgues témoigne du métier
4520 La vie de charbonnier dans la montagne de Lure

Passion de généalogiste

Fonds : Musée ethnologique de Salagon

1997

Responsabilités : enquêteur : Musset, Danielle ; auteur personne morale : Musée ethnologique de Haute-Provence - Salagon
9 notices, **durée** : 12h 45min

Ensemble de neuf entretiens réalisés en 1997 auprès de généalogistes amateurs des Alpes de Haute-Provence et des Hautes-Alpes, par Danielle Musset, dans le cadre d'une recherche collective de l'IDEMEC (Institut d'Ethnologie méditerranéenne et comparative) sur les passions ordinaires contemporaines.

Langue : français. **Lieu d'enregistrement** : Alpes-de-Haute-Provence ; Hautes-Alpes
Mots clefs : muséologie ; ethnologie

Exploitations/publications : Musset, Danielle. "La généalogie : de l'enquête à la quête" in C. Bromberger, dir., Passions ordinaires. Du match de football au concours de dictée, Paris, Bayard, 1998, p.119-138.

Contient : 2671 Une adhérente du Cercle généalogique des Alpes-de-Haute-Provence raconte son activité et sa passion pour la généalogie
2676 Une adhérente au Cercle généalogique des Alpes de Haute-Provence parle de ce qui l'a amené à la généalogie, de son intérêt pour cette activité et de la pratique généalogiste en elle-même
2673 Un membre du Cercle généalogique des Alpes de Haute-Provence raconte les raisons qui l'ont poussé à faire de la généalogie et décrit l'histoire de sa famille
2669 Une institutrice à la retraite se découvre un engouement pour la généalogie et nous en fait part
2670 La présidente du Cercle généalogique des Alpes de Haute-Provence présente l'association et son travail au sein du cercle
2672 Un généalogiste raconte les recherches entreprises sur sa famille et son activité au sein de l'Association généalogique des Hautes-Alpes
2674 Un instituteur parle des recherches entreprises sur ses origines, de son goût pour les vieux papiers et de son attachement au Cercle généalogique des Alpes de Haute-Provence dont il fait partie
2675 Une adhérente du Cercle généalogique des Alpes de Haute-Provence raconte sa découverte de la généalogie, ses recherches et décrit sa généalogie
2677 Une passionnée de généalogie raconte son activité

La tradition de la barre fleurie lors des mariages racontée par des habitants natifs des Alpes-de-Haute-Provence

Fonds : Musée ethnologique de Salagon

2014

Responsabilités : commanditaire : Musée ethnologique de Haute-Provence - Salagon ;
informateur : Multiple ; enquêteur : Brémond, Armonie
6 notices, **durée** : 2h16min

En 2014, Armonie Brémond a effectué une enquête portant sur la tradition de la barre fleurie dans les mariages provençaux. Ce travail a été produit dans le cadre d'un stage d'observation de deux semaines encadré par Danielle Musset. Les témoins sont au nombre de sept, un jeune fleuriste ainsi que trois hommes et quatre femmes (dont un couple) qui ont connu cette tradition. La barre fleurie est ornée de verdure et de fleurs de saison et est généralement tenue par des amis des mariés, les couples qui sautent par-dessus font un saut symbolique vers leur nouvelle vie d'époux. D'après les témoins interrogés, la tradition a aujourd'hui presque totalement disparu, même si le jeune fleuriste interrogé en réalise encore quelquefois. Les informateurs se souviennent de leurs expériences avec la barre fleurie, qu'elle fut fabriquée pour leur propre mariage ou celui d'une personne de leur entourage. Dans le fonds du Musée Ethnologique de Salagon, quatre enquêtes ont été enregistrées sur la tradition de la barre fleurie : deux en 1982 (enquêtes n°127 et n°130) et deux en 2010 (n°4418 et n°4419) qui peuvent être écoutées en ligne.

Langue : français. **Lieu d'enregistrement** : Alpes-de-Haute-Provence

Mots clefs : mariage ; ethnobotanique

Contient : 5810 Une habitante de Mane parle de la tradition de la barre fleurie dans les mariages et de sa symbolique pour les jeunes mariés

5811 Une habitante de Forcalquier se souvient de la tradition la barre fleurie lors des mariages et de sa fabrication

5812 Un fleuriste d'Oraison parle des commandes de barre fleurie qu'il a reçues

5813 Un couple parle des traditions matrimoniales du village de Saint-Michel l'Observatoire et de la place de la barre fleurie dans la cérémonie de mariage

5814 La coutume de la barre fleurie et de ses variantes expliquées par un spécialiste de la culture locale

5815 Une habitante de Montsalier se souvient d'anecdotes autour de la tradition de la barre fleurie qu'elle a vu disparaître progressivement

Les pratiques contemporaines de consommation de plantes sauvages alimentaires par des habitants des Alpes-de-Haute-Provence interrogés au cours de l'année 2015

Fonds : Musée ethnologique de Salagon

2015

Responsabilités : enquêteur : Mayer, Pauline ; commanditaire : Musée ethnologique de Haute-Provence - Salagon ; informateur : Multiple

12 notices, **durée** : 14h

Ce corpus d'enquêtes est le résultat d'un stage de six mois réalisé par une étudiante en anthropologie de l'environnement (Museum d'histoire naturelle de Paris) au sein de l'ethnopôle de Salagon. Ces entretiens ont contribué à l'élaboration de son mémoire de recherche de Master 2 intitulé "De l'herbe à l'aliment". Le corpus explore la manière dont la cueillette des plantes sauvages se renouvelle aujourd'hui au travers de nouvelles pratiques

culinaires dans les Alpes-de-Haute-Provence auprès de 14 témoins (10 femmes et 4 hommes), principalement installés récemment dans le département (10 néo-ruraux, 4 natifs) et dont la plupart connaissent les jardins de Salagon. L'enquêtrice suit une grille d'enquête préalable, suivant une méthode d'entretien semi-directif, la conversation s'ouvrant parfois sur des échanges plus informels où elle énonce des hypothèses avec les témoins. Les questions, informent sur le parcours géographique et professionnel des témoins, leur rapport avec les plantes, leurs pratiques de cueillette de plantes sauvages comestibles ainsi que celles de leurs parents et de leur entourage. Les représentations sociales de la plante sauvage, de ses propriétés et de ses dangers sont également explorés autant que la signification de leur consommation dans la vie des enquêtés. Les témoins livrent les espèces de plantes qu'ils aiment manger ainsi que leurs méthodes de préparation et énoncent quelques recettes. Ils sont également interrogés sur la façon dont ils s'informent sur les usages des plantes et leur comestibilité, aussi bien par la lecture, leurs proches ou le web. Il convient de noter que des enquêtes ethnobotaniques, menées auprès de néo-ruraux, ont été enregistrées par Magali Amir sur un thème similaire dans le cadre d'un programme de recherche du musée de Salagon en 1998.

Langue : français. **Lieu d'enregistrement :** Forcalquier ; Mane

Mots clefs : ethnobotanique ; cueillette des plantes

Exploitations/publications : MAYER Pauline, "De l'herbe à l'aliment - Ethnographie du renouvellement de la cueillette de la consommation de plantes sauvages alimentaires en Haute-Provence", Mémoire de Master 2 Évolution, Patrimoine naturel et Sociétés spécialité Environnement, Territoires, Sociétés, Museum d'Histoire Naturelle, encadré par Vanessa Manceron, Paris, 2015. <http://www.euziere.org/wakka.php?wiki=HistoireHerbeAliment>

Contient : 5781 Un habitant de Forcalquier présente les plantes comestibles sauvages cueillies dans les Alpes-de-Haute-Provence et évoque des souvenirs de cueillette de salades sauvages de son enfance

5782 Une technicienne de laboratoire d'origine belge et installée durablement dans le département des Alpes-Haute-Provence donne son point de vue sur la thérapie par les plantes et leur consommation

5784 Un ancien professeur en lycée agricole, fils d'agriculteur de Alpes-de-Haute-Provence, raconte son parcours et son rapport avec la nature et le "sauvage"

5785 Un berger de Mane, issu d'une famille de paysans, parle des habitudes de cueillette de sa famille et de la place des plantes sauvages dans l'alimentation quotidienne du milieu du vingtième siècle à nos jours

5786 Une animatrice de sortie d'initiation à la cueillette de plantes sauvages raconte ce qu'il l'a amenée à s'intéresser aux plantes et vouloir partager sa passion pour la cueillette

5787 Tour des plantes sauvages comestibles des Alpes du sud et de leur préparation avec une habitante native d'Embrun et passionnée de botanique depuis son enfance

5788 Une habitante de Vachères raconte les espèces cueillies durant son enfance à La Ciotat, et dans les Alpes-de-Haute-Provence depuis son installation dans la région de Forcalquier dans les années 1970

5789 Un couple possédant une résidence secondaire à Saint-Etienne de Sorgue raconte leur intérêt commun pour les plantes sauvages qui vient de souvenirs de scoutisme pour l'un et d'un changement d'habitudes alimentaires pour l'autre

5790 Une ancienne citadine installée dans les Alpes-de-Haute-Provence raconte pourquoi elle aime se former à la connaissance des plantes comestibles sauvages et comment cela s'intègre à sa démarche de mieux s'alimenter

5791 Deux restauratrices locales expliquent leur vision d'un produit local et issu de l'agriculture biologique, et leur intérêt pour la cuisine de plantes sauvages comestibles

5792 Entretien téléphonique avec une habitante des Alpes-de-Haute-Provence, d'origine citadine, sur sa première promenade active dans le cadre d'une association de découverte de la cueillette de plantes sauvages comestibles et aromatiques

Céramistes en Haute-Provence : enquête sur une profession

Fonds : Musée ethnologique de Salagon

2017

Responsabilités : enquêteur : Laban-Dal Canto Isabelle - Brau, Cécile - Chabert, Antonin ; commanditaire : Musée ethnologique de Haute-Provence - Salagon ; informateur-Multiple 12 notices, **durée** : 7h

Ce corpus s'est constitué dans le cadre de la préparation de l'exposition du même nom, présentée au public entre avril et octobre 2019 au Musée de Salagon. Cette exposition a présenté l'histoire locale de la céramique et des créations d'artistes céramistes du pays de Forcalquier. Les enregistrements sont des témoignages de céramistes qui ont contribué à l'élaboration d'une présentation de la céramique aujourd'hui. Quatre céramistes ont été exposés (Agathe Larpent, Camille Viro, Jérôme Galvin et Jean-Nicolas Gérard) et douze ont été interrogés sur leurs parcours. L'enquête a été réalisée au cours de l'automne 2017 par Isabelle Laban-Dal Canto, conservatrice du Musée de Salagon, Antonin Chabert, responsable de l'unité scientifique, et Cécile Brau, responsable des collections. Alice Jamet et Lena Jimemez, étudiantes en ethnologie à l'Université d'Aix-Marseille, ont réalisé les transcriptions. L'enquête ethnographique visait à interroger notamment les parcours professionnels, l'identité professionnelle, la transmission des savoir-faire et les réalités économiques du métier. Les témoins sont majoritairement des céramistes depuis une ou plusieurs décennies qui ont entre quarante et soixante-dix ans. Le métier, historiquement masculin, est en voie de féminisation, on compte ainsi 4 informateurs pour 8 informatrices, toutes et tous nés hors de la Haute-Provence mais aujourd'hui installés dans la région de manière définitive. Les enquêteurs ont rencontré les informateurs par l'intermédiaire de l'association Terre de Provence.

Langue : français. **Lieu d'enregistrement** : Alpes-de-Haute-Provence

Mots clefs : céramique ; artisanat

Exploitations/publications : Céramique, Dialogue entre tradition et contemporain, Catalogue de l'exposition, sous la direction d'Isabelle Laban-Dal Canto, 2018, ISBN 979-10-96168-02-6

Contient : traitement en attente.

Enquête sur les acteurs, les réseaux et les matériaux de l'habitat durable et l'habitat collectif dans les Alpes-de-Haute-Provence en 2018

Fonds : Musée ethnologique de Salagon

2018

Responsabilités : enquêteur : Garcia-Tarac, Maxime ; commanditaire : Musée ethnologique de Haute-Provence - Salagon ; informateur : Multiple
12 notices, **durée** : 10h

L'enquêteur a réalisé cette enquête ethnographique sur l'habitat écologique dans le cadre d'un stage de trois mois au musée ethnologique de Salagon durant son année de Master 2 à l'université Toulouse II Jean Jaurès. Pendant les mois d'octobre, novembre et décembre 2018, Maxime Garcia-Tarac a réalisé plus de quarante visites et entretiens dans différents chantiers participatifs, réunions publiques, centre de formations et de conseils, locaux d'artisans ou maisons écoconstruites. Ce corpus est composé de douze entretiens qui présentent différents acteurs et, ainsi, différents points de vue sur l'écoconstruction. De l'auto-constructeur, au chargé de mission de promotion de matériaux biosourcés, ces enregistrements donnent un aperçu des réseaux de l'écoconstruction dans les Alpes-de-Haute-Provence, de ses tendances et de ses dynamiques actuelles. L'écoconstruction prend des formes variées selon sa proximité avec des méthodes traditionnelles et certaines aspirations d'associations ou de milieux militants. Les démarches, personnelles ou collectives peuvent répondre à plusieurs objectifs tels que la durabilité, la passivité énergétique, l'habitat groupé. De façon générale, ces projets tendent vers un bâtiment qui répond mieux aux besoins des habitants et s'inscrit dans la transition écologique. Les entretiens semi-directifs suivent une grille qui s'adapte selon le profil des informateurs et informatrices.

Langue : français. **Lieu d'enregistrement** : Alpes-de-Haute-Provence

Mots clefs : ethnologie ; maison

Exploitations/publications : Maxime Garcia-Tarac, Penser, bâtir et habiter autrement, Conceptions, usages et pratiques de l'habitat et de la construction écologique et haute Provence, Rapport de recherche, Musée ethnologique de Salagon, Janvier 2019.

Contient : 5798 Présentation d'un centre de formation en écoconstruction et restauration du patrimoine à Mane avec un formateur coordinateur de chantiers participatifs

5799 Les filières des matériaux biosourcés locales expliquées par un chargé de mission éco-développement et agro-ressources du parc naturel régional du Lubéron

5800 Installés depuis peu dans les Alpes-de-Haute-Provence, un couple de trentenaires présente leur projet d'autoconstruction de leur maison écologique et durable

5801 Une étudiante raconte son séjour d'un mois passé à la coopérative agricole autogérée de Longo Maï et donne ses impressions sur la communauté alternative et sur l'habitat écologique

5802 Installée avec sa famille depuis un an dans une maison durable auto-construite, une vétérinaire des Alpes-de-Haute-Provence raconte la conception et la réalisation de sa maison isolée avec de la paille

5803 Présentation d'une agence locale de la transition énergétique et de son action par un conseiller info-énergie de Manosque

5804 Une salariée de l'association Regain présente l'habitat participatif et l'accompagnement de projet d'habitat groupé dans les Alpes-de-Haute-Provence

5805 Une retraitée raconte son expérience d'habitat groupé intergénérationnel à Forcalquier et explique son fonctionnement

5806 Un artisan auto entrepreneur des Alpes-de-Haute-Provence raconte ses projets d'habitat écologique et les difficultés qu'il rencontre pour développer un réseau professionnel

5807 Un artisan de Forcalquier spécialisé en isolation à la chaux aérienne présente son activité

5808 La construction par les habitants de Viens d'une mairie en matériaux locaux biosourcés

racontée par le coordinateur du chantier

5809 Un ingénieur en maîtrise de l'énergie parle de l'importance de la transition écologique dans le secteur de la construction et celui de l'énergie

Les pratiques de l'herboristerie en Haute-Provence

Fonds : Musée ethnologique de Salagon

2018

Responsabilités : enquêteur : Gayral, Ines ; commanditaire : Musée ethnologique de Haute-Provence - Salagon ; informateur : Multiple

7 notices, **durée** : 3h

Ce corpus a été constitué par l'ethnologue Ines Gayral dans le cadre la réalisation d'une fiche du Patrimoine Culturel Immatériel sur les pratiques contemporaines de l'herboristerie en Haute-Provence. Cette fiche s'inscrit dans le domaine "Connaissances et pratiques concernant la nature et l'univers" de l'Inventaire du Patrimoine Culturel Immatériel. Un comité scientifique, rassemblé au Musée de Salagon le 23 janvier 2018, a défini quatre thématiques pour la réalisation de quatre fiches par des jeunes chercheurs. Le projet était formulé ainsi : montrer en quoi le végétal, dans la pluralité de ces usages sociaux, peut être un objet de patrimoine vivant marqué par des processus de transmission, de réappropriation et de valorisation. Ines Gayral, qui a travaillé sur la vannerie, a été choisie pour travailler sur l'herboristerie avec l'ethnologue Carole Brousse (IDEMEC). Le travail d'enquête ethnographique a duré du mois de mars à mai 2018 et les fiches ont été rendues en octobre. Le corpus contient trois entretiens de paysannes-herboristes, dont une devenue ethnobotaniste, d'une tisanière et de deux chercheurs.

Langue : français. **Lieu d'enregistrement** : Alpes-de-Haute-Provence

Mots clefs : ethnobotanique ; patrimoine culturel immatériel

Contient : traitement en attente

Les mutations du Musée ethnologique de Salagon et de ses collections sonores vues par ses acteurs

Fonds : Musée ethnologique de Salagon

1988-2019

Responsabilités : enquêteur : Multiple
notices, **durée** :

Ce corpus regroupe des entretiens qui renseignent sur la construction et l'évolution du conservatoire de Salagon devenu musée ethnologique en 2000. La collection réunit ainsi des entretiens de différents acteurs du Musée de Salagon et de l'association Alpes de lumière à l'origine du projet. Elle est constituée d'enquêtes réalisés dans des conditions et contextes très différents, soit pour des projets académiques, soit provoquées par des personnes intéressées par le projet. Ainsi, dès 1985, Mathilde Jossot, ancienne employée d'Alpes de lumière, enregistre un entretien avec Christian Bromberger sur le conseil scientifique du musée et interroge Pierre Martel sur la constitution des collections au sein d'Alpes de Lumière, sans que l'on connaisse son objectif. En 1992, l'ethnologue Marceau Gast interview

Pierre Marel sur le projet Alpes de Lumière. Dans le cadre d'un travail de thèse, en 2017, Maëlle Mériaux a interrogé, Danielle Musset, ethnobotaniste et ancienne directrice de l'ethnopôle du musée, et Magali Amir, ethnobotaniste, sur les enquêtes ethnobotaniques du musée déposées à la phonothèque et sur la place de l'ethnobotanique au Musée de Salagon. Enfin, en 2019, Danielle Musset et Claude Martel ont été enregistrées dans l'objectif de mieux contextualiser les fonds sonores déposés à la phonothèque de la MMSH. D'autres entretiens pourront être appelés à compléter ce corpus.

Langue : français.

Mots clefs : muséologie

Contient : 5794 Entretien avec Christian Bromberger sur la place du conseil scientifique au Musée de Salagon

5777 Entretien avec Danielle Musset sur les collections sonores ethnobotaniques au Musée de Salagon

5779 Magali Amir revient sur ses enquêtes ethnobotaniques

5851 Pierre Martel présente le projet de base documentaire sur les bêtes et les hommes en Haute-Provence

Terre du milieu, terre ouverte : portraits de nouveaux arrivants installés dans la région de Forcalquier depuis les années 1990

Fonds : Musée ethnologique de Salagon

2016

Responsabilités : enquêteur : Chabert, Antonin – Bensoussan, Clara – Avenie, Nancy ;

Informateur : Multiple

durée : 13h

Ce corpus d'enquêtes orales portant s'est constitué dans le cadre de l'exposition « Terre du milieu, terre ouverte. Les mouvements de population dans les Alpes-de-Haute-Provence », qui a eu lieu du 1er mars au 8 octobre 2017 au Musée de Salagon. Les régions rurales des Alpes-de-Haute-Provence se vident mais les villes du département attirent toujours de nouveaux habitants, à l'image de Forcalquier qui dépasse en 2017 les 5 000 habitants. Le département des Alpes-de-Haute-Provence et le Musée Ethnologique de Salagon ont lancé ce projet d'exposition en 2016 avec pour objectif de faire changer l'image d'une Haute-Provence reculée et renfermée sur elle-même. L'exposition retraçait les différentes migrations qu'a connu le territoire entre le XIXe siècle et le XXIe siècle à travers des photographies, documents d'archives, créations artistiques et des portraits de nouveaux habitants réalisés lors d'enquêtes ethnologiques. Sur le thème des mobilités traditionnelles de la société rurale, l'ethnologue Antonin Chabert a recueilli le témoignage de Guy Bernard sur l'installation de son arrière-grand-père et de son grand-père, forcalquiérens, dans la ville de Guadalajara au Mexique. La rencontre avec ce bas-alpin mexicain, venu passer sa retraite à Forcalquier, et sa fille née au Mexique mais installée dans les Hautes-Alpes, permet de mettre en lumière une histoire familiale qui s'écrit entre Forcalquier et Guadalajara. Ce corpus a aussi été constitué en continuité d'un travail de recherche terminé en 1999, « Néo-ruraux : vivre autrement » pour lequel des anthropologues Anne Attané et Katrin Langewiesche se sont intéressées à des reconversions de néo-ruraux venus dans les années 1970-1980. L'exposition s'attachait à montrer les parcours des nouveaux arrivants et les valeurs qu'ils revendiquent dans leurs vies quotidiennes. Dans le cadre d'un stage d'ethnologie, Clara Bensoussan et Nancy Avenie, étudiantes en Master d'anthropologie à

Nanterre, ont travaillé à recueillir des témoignages afin de combler le manque de données sur les “nouveaux arrivants” installés dans la région dans les années 1990, 2000 et 2010. Les enregistrements datent d’octobre à décembre 2016 sont destinés à la préparation de la salle d’exposition consacrée aux néo-ruraux et aux nouveaux arrivants. A l’intérieur se trouvaient des portraits issus de témoignages, des photographies prises par Jean-Michel D’Agruma, photographe pour le département (les photographies sont conservées au Musée de Salagon), et des objets personnels prêtés qui illustrent ces parcours de vie. Durant les entretiens, les témoins sont invités à raconter comment ils ont pris la décision de quitter l’endroit de résidence initiale, ce qui a déterminé le choix de la Haute-Provence et comment ils envisagent leur vie quotidienne et leur futur dans le département. Les entretiens sont conduits de manière semi ou non-directive. 16 des 20 entretiens sont consultables sur place à la phonothèque, sur demande motivée.

Langue : français **Lieu d’enregistrement :** Alpes-de-Haute-Provence

Mots clefs : néo-rural ; migration

Exploitations/publications : Néoruraux : Vivre autrement : expériences choisies en pays de Forcalquier, Anne Attané, Katrin Langewiesche, photographie de Franck Pourcel, Manosque : le Bec en l’air éd.; Forcalquier : le Garage Laurent (Commande de la Direction des Affaires Culturelles PACA), 2004, ISBN : 2-9516595-6-3 ; Terre du milieu, terre ouverte. Les mouvements de population dans les Alpes-Haute-Provence 1800-2017, Salagon, musée et jardins, Dossier de presse, 2017. ; Terre du milieu, terre ouverte. Les mouvements de population dans les Alpes-Haute-Provence 1800-2017, Salagon, musée et jardins, catalogue de l’exposition, 2017, pp 61-76.

Contient : traitement en attente.

Correspondance entre le numéro d'inventaire et le corpus

- 374** Enquêtes diverses réalisées par, ou sur l'impulsion de, la famille Martel
- 375** Enquêtes diverses réalisées par, ou sur l'impulsion de, la famille Martel
- 376** Jeux et traditions orales enfantines dans le pays de Forcalquier au cours du vingtième siècle
- 378** Jeux et traditions orales enfantines dans le pays de Forcalquier au cours du vingtième siècle
- 379** Jeux et traditions orales enfantines dans le pays de Forcalquier au cours du vingtième siècle
- 383** Enquêtes diverses réalisées par, ou sur l'impulsion de, la famille Martel
- 385** Enquêtes diverses réalisées par, ou sur l'impulsion de, la famille Martel
- 386** Enquêtes diverses réalisées par, ou sur l'impulsion de, la famille Martel
- 459** Enquêtes diverses réalisées par, ou sur l'impulsion de, la famille Martel
- 460** Enquêtes de l'Association Alpes de Lumière déposées au Musée de Salagon
- 461** Atlas linguistique de la Provence (1975-1986)
- 467** Enquêtes diverses réalisées par, ou sur l'impulsion de, la famille Martel
- 468** Enquêtes diverses réalisées par, ou sur l'impulsion de, la famille Martel
- 1076** Archives sonores de Pierre Martel (Alpes de Lumière)
- 1077** Archives sonores de Pierre Martel (Alpes de Lumière)
- 1078** Archives sonores de Pierre Martel (Alpes de Lumière)
- 1079** Archives sonores de Pierre Martel (Alpes de Lumière)
- 1080** Archives sonores de Pierre Martel (Alpes de Lumière)
- 1123** Archives sonores de Pierre Martel (Alpes de Lumière)
- 1124** Archives sonores de Pierre Martel (Alpes de Lumière)
- 1125** Archives sonores de Pierre Martel (Alpes de Lumière)
- 1145** Archives sonores de Pierre Martel (Alpes de Lumière)
- 1146** Archives sonores de Pierre Martel (Alpes de Lumière)
- 1147** Archives sonores de Pierre Martel (Alpes de Lumière)
- 1169** Archives sonores de Pierre Martel (Alpes de Lumière)
- 1175** Archives sonores de Pierre Martel (Alpes de Lumière)
- 1183** Archives sonores de Pierre Martel (Alpes de Lumière)
- 1210** Archives sonores de Pierre Martel (Alpes de Lumière)
- 1211** Archives sonores de Pierre Martel (Alpes de Lumière)

- 1212** Archives sonores de Pierre Martel (Alpes de Lumière)
- 1213** Archives sonores de Pierre Martel (Alpes de Lumière)
- 1214** Archives sonores de Pierre Martel (Alpes de Lumière)
- 1215** Archives sonores de Pierre Martel (Alpes de Lumière)
- 1343** Enquêtes de l'Association Alpes de Lumière déposées au Musée de Salagon
- 1344** Archives sonores de Pierre Martel (Alpes de Lumière)
- 1345** Archives sonores de Pierre Martel (Alpes de Lumière)
- 1346** Archives sonores de Pierre Martel (Alpes de Lumière)
- 1347** Archives sonores de Pierre Martel (Alpes de Lumière)
- 1348** Archives sonores de Pierre Martel (Alpes de Lumière)
- 1349** Archives sonores de Pierre Martel (Alpes de Lumière)
- 1350** Archives sonores de Pierre Martel (Alpes de Lumière)
- 1351** Archives sonores de Pierre Martel (Alpes de Lumière)
- 1352** Archives sonores de Pierre Martel (Alpes de Lumière)
- 1353** Archives sonores de Pierre Martel (Alpes de Lumière)
- 1355** Archives sonores de Pierre Martel (Alpes de Lumière)
- 1357** Archives sonores de Pierre Martel (Alpes de Lumière)
- 1358** Archives sonores de Pierre Martel (Alpes de Lumière)
- 1359** Archives sonores de Pierre Martel (Alpes de Lumière)
- 1360** Archives sonores de Pierre Martel (Alpes de Lumière)
- 1361** Archives sonores de Pierre Martel (Alpes de Lumière)
- 1362** Archives sonores de Pierre Martel (Alpes de Lumière)
- 1363** Archives sonores de Pierre Martel (Alpes de Lumière)
- 1364** Archives sonores de Pierre Martel (Alpes de Lumière)
- 1365** Archives sonores de Pierre Martel (Alpes de Lumière)
- 1366** Archives sonores de Pierre Martel (Alpes de Lumière)
- 1367** Archives sonores de Pierre Martel (Alpes de Lumière)
- 1368** Archives sonores de Pierre Martel (Alpes de Lumière)
- 1370** Archives sonores de Pierre Martel (Alpes de Lumière)
- 1371** Archives sonores de Pierre Martel (Alpes de Lumière)
- 1372** Archives sonores de Pierre Martel (Alpes de Lumière)

- 1375** Archives sonores de Pierre Martel (Alpes de Lumière)
1376 Archives sonores de Pierre Martel (Alpes de Lumière)
1378 Archives sonores de Pierre Martel (Alpes de Lumière)
1379 Archives sonores de Pierre Martel (Alpes de Lumière)
1380 Archives sonores de Pierre Martel (Alpes de Lumière)
1381 Archives sonores de Pierre Martel (Alpes de Lumière)
1382 Archives sonores de Pierre Martel (Alpes de Lumière)
1384 Archives sonores de Pierre Martel (Alpes de Lumière)
1385 Archives sonores de Pierre Martel (Alpes de Lumière)
1386 Archives sonores de Pierre Martel (Alpes de Lumière)
1387 Archives sonores de Pierre Martel (Alpes de Lumière)
1453 Archives sonores de Pierre Martel (Alpes de Lumière)
1455 Archives sonores de Pierre Martel (Alpes de Lumière)
1461 Archives sonores de Pierre Martel (Alpes de Lumière)
1462 Archives sonores de Pierre Martel (Alpes de Lumière)
1463 Archives sonores de Pierre Martel (Alpes de Lumière)
1465 Archives sonores de Pierre Martel (Alpes de Lumière)
1466 Archives sonores de Pierre Martel (Alpes de Lumière)
1468 Archives sonores de Pierre Martel (Alpes de Lumière)
1469 Archives sonores de Pierre Martel (Alpes de Lumière)
1472 Archives sonores de Pierre Martel (Alpes de Lumière)
1473 Archives sonores de Pierre Martel (Alpes de Lumière)
1508 Archives sonores de Pierre Martel (Alpes de Lumière)
1839 Archives sonores de Pierre Martel (Alpes de Lumière)
1856 Archives sonores de Pierre Martel (Alpes de Lumière)
1860 Archives sonores de Pierre Martel (Alpes de Lumière)
1944 Archives sonores de Pierre Martel (Alpes de Lumière)
2559 Jeux et traditions orales enfantines dans le pays de Forcalquier au cours du vingtième siècle
2560 Jeux et traditions orales enfantines dans le pays de Forcalquier au cours du vingtième siècle
2669 Passion de généalogiste
2670 Passion de généalogiste
2671 Passion de généalogiste

- 2672** Passion de généalogiste
- 2673** Passion de généalogiste
- 2674** Passion de généalogiste
- 2675** Passion de généalogiste
- 2676** Passion de généalogiste
- 2677** Passion de généalogiste
- 2688** Les savoirs de la nature dans la vallée de la Roya
- 2689** Les savoirs de la nature dans la vallée de la Roya
- 2690** Les savoirs de la nature dans la vallée de la Roya
- 2691** Les savoirs de la nature dans la vallée de la Roya
- 2693** Témoignage sur la vie autrefois dans les Alpes de Haute-Provence
- 2720** Témoignage sur la vie autrefois dans les Alpes de Haute-Provence
- 2721** Témoignage sur la vie autrefois dans les Alpes de Haute-Provence
- 2722** Les savoirs de la nature dans la vallée de la Roya
- 2723** Les savoirs de la nature dans la vallée de la Roya
- 2724** Les savoirs de la nature dans la vallée de la Roya
- 2725** Les savoirs de la nature dans la vallée de la Roya
- 2726** Les savoirs de la nature dans la vallée de la Roya
- 2727** Les savoirs de la nature dans la vallée de la Roya
- 4068** Témoignage sur la vie autrefois dans les Alpes de Haute-Provence
- 4069** Enquêtes ethnobotaniques dans les Alpes-de-Haute-Provence
- 4070** Enquêtes ethnobotaniques dans les Alpes-de-Haute-Provence
- 4071** Enquêtes ethnobotaniques dans les Alpes-de-Haute-Provence
- 4072** Enquêtes ethnobotaniques dans les Alpes-de-Haute-Provence
Témoignages sur le processus de fabrication des charbonnières et du charbon
- 4073** dans les Alpes-de-Haute-Provence et sur la vie quotidienne d'alors
- 4074** Enquêtes ethnobotaniques dans les Alpes-de-Haute-Provence
Témoignages sur le processus de fabrication des charbonnières et du charbon
- 4075** dans les Alpes-de-Haute-Provence et sur la vie quotidienne d'alors
- 4076** Témoignage sur la vie autrefois dans les Alpes de Haute-Provence
- 4077** Enquêtes ethnobotaniques dans les Alpes-de-Haute-Provence
- 4078** Enquêtes ethnobotaniques dans les Alpes-de-Haute-Provence
- 4079** Témoignage sur la vie autrefois dans les Alpes de Haute-Provence
Témoignages sur le processus de fabrication des charbonnières et du charbon
- 4080** dans les Alpes-de-Haute-Provence et sur la vie quotidienne d'alors

- 4081** Enquêtes ethnobotaniques dans les Alpes-de-Haute-Provence
- 4082** Enquêtes ethnobotaniques dans les Alpes-de-Haute-Provence
Témoignages sur le processus de fabrication des charbonnières et du charbon
- 4083** dans les Alpes-de-Haute-Provence et sur la vie quotidienne d'alors
Témoignages sur le processus de fabrication des charbonnières et du charbon
- 4084** dans les Alpes-de-Haute-Provence et sur la vie quotidienne d'alors
- 4085** Enquêtes ethnobotaniques dans les Alpes-de-Haute-Provence
- 4086** Enquêtes ethnobotaniques dans les Alpes-de-Haute-Provence
- 4087** Enquêtes ethnobotaniques dans les Alpes-de-Haute-Provence
- 4088** Enquêtes ethnobotaniques dans les Alpes-de-Haute-Provence
- 4089** Enquêtes ethnobotaniques dans les Alpes-de-Haute-Provence
- 4090** Enquêtes ethnobotaniques dans les Alpes-de-Haute-Provence
- 4091** Témoignage sur la vie autrefois dans les Alpes de Haute-Provence
- 4092** Témoignage sur la vie autrefois dans les Alpes de Haute-Provence
- 4093** Enquêtes ethnobotaniques dans les Alpes-de-Haute-Provence
- 4094** Témoignage sur la vie autrefois dans les Alpes de Haute-Provence
Témoignages sur la vie et les pratiques sociales entre la première et la
- 4095** seconde guerre mondiale dans la vallée du Jabron
Témoignages sur la vie et les pratiques sociales entre la première et la
- 4096** seconde guerre mondiale dans la vallée du Jabron
Témoignages sur la vie et les pratiques sociales entre la première et la
- 4097** seconde guerre mondiale dans la vallée du Jabron
Témoignages sur la vie et les pratiques sociales entre la première et la
- 4098** seconde guerre mondiale dans la vallée du Jabron
Témoignages sur la vie et les pratiques sociales entre la première et la
- 4099** seconde guerre mondiale dans la vallée du Jabron
Témoignages sur la vie et les pratiques sociales entre la première et la
- 4100** seconde guerre mondiale dans la vallée du Jabron
Témoignages sur la vie et les pratiques sociales entre la première et la
- 4101** seconde guerre mondiale dans la vallée du Jabron
Témoignages sur la vie et les pratiques sociales entre la première et la
- 4102** seconde guerre mondiale dans la vallée du Jabron
Témoignages sur la vie et les pratiques sociales entre la première et la
- 4103** seconde guerre mondiale dans la vallée du Jabron
Témoignages sur la vie et les pratiques sociales entre la première et la
- 4104** seconde guerre mondiale dans la vallée du Jabron
Témoignages sur la vie et les pratiques sociales entre la première et la
- 4105** seconde guerre mondiale dans la vallée du Jabron
Témoignages sur la vie et les pratiques sociales entre la première et la
- 4106** seconde guerre mondiale dans la vallée du Jabron
Témoignages sur la vie et les pratiques sociales entre la première et la
- 4107** seconde guerre mondiale dans la vallée du Jabron
Témoignages sur la vie et les pratiques sociales entre la première et la
- 4108** seconde guerre mondiale dans la vallée du Jabron
Témoignages sur la vie et les pratiques sociales entre la première et la
- 4109** seconde guerre mondiale dans la vallée du Jabron

- 4110 Témoignages sur la vie et les pratiques sociales entre la première et la seconde guerre mondiale dans la vallée du Jabron
- 4111 Témoignages sur la vie et les pratiques sociales entre la première et la seconde guerre mondiale dans la vallée du Jabron
- 4352 Témoignage sur la vie autrefois dans les Alpes de Haute-Provence
- 4417 Témoignage sur la vie autrefois dans les Alpes de Haute-Provence
- 4418 Témoignage sur la vie autrefois dans les Alpes de Haute-Provence
- 4419 Témoignage sur la vie autrefois dans les Alpes de Haute-Provence
- 4420 Témoignage sur la vie autrefois dans les Alpes de Haute-Provence
- 4421 Témoignage sur la vie autrefois dans les Alpes de Haute-Provence
- 4422 La transhumance en Provence
- 4423 Témoignage sur la vie autrefois dans les Alpes de Haute-Provence
- 4424 Témoignage sur la vie autrefois dans les Alpes de Haute-Provence
- 4425 Témoignage sur la vie autrefois dans les Alpes de Haute-Provence
- 4426 Témoignages sur le processus de fabrication des charbonnières et du charbon dans les Alpes-de-Haute-Provence et sur la vie quotidienne d'alors
- 4427 Enquêtes de l'Association Alpes de Lumière déposées au Musée de Salagon
- 4428 Stages d'ethnologie réalisés par l'association Alpes de Lumière
- 4429 Stages d'ethnologie réalisés par l'association Alpes de Lumière
- 4430 Stages d'ethnologie réalisés par l'association Alpes de Lumière
- 4431 Enquêtes de l'Association Alpes de Lumière déposées au Musée de Salagon
- 4432 Enquêtes de l'Association Alpes de Lumière déposées au Musée de Salagon
- 4433 Enquêtes de l'Association Alpes de Lumière déposées au Musée de Salagon
- 4434 Stages d'ethnologie réalisés par l'association Alpes de Lumière
- 4435 Stages d'ethnologie réalisés par l'association Alpes de Lumière
- 4436 Stages d'ethnologie réalisés par l'association Alpes de Lumière
- 4437 Stages d'ethnologie réalisés par l'association Alpes de Lumière
- 4438 Stages d'ethnologie réalisés par l'association Alpes de Lumière
- 4468 La transhumance en Provence
- 4469 La transhumance en Provence
- 4470 La transhumance en Provence
- 4471 Enquêtes sur la relation entre les hommes et les pigeons dans les Alpes-de-Haute-Provence
- 4472 Enquêtes sur la relation entre les hommes et les pigeons dans les Alpes-de-Haute-Provence
- 4473 Enquêtes sur la relation entre les hommes et les pigeons dans les Alpes-de-Haute-Provence
- 4474 Enquêtes sur la relation entre les hommes et les pigeons dans les Alpes-de-Haute-Provence

- 4475** Enquêtes sur la relation entre les hommes et les pigeons dans les Alpes-de-Haute-Provence
- 4476** Enquêtes sur la relation entre les hommes et les pigeons dans les Alpes-de-Haute-Provence
- 4477** Enquêtes sur la relation entre les hommes et les pigeons dans les Alpes-de-Haute-Provence
- 4478** Enquêtes sur la relation entre les hommes et les pigeons dans les Alpes-de-Haute-Provence
- 4479** Enquêtes sur la relation entre les hommes et les pigeons dans les Alpes-de-Haute-Provence
- 4480** Enquêtes sur la relation entre les hommes et les pigeons dans les Alpes-de-Haute-Provence
- 4481** Enquêtes sur la relation entre les hommes et les pigeons dans les Alpes-de-Haute-Provence
- 4482** Enquêtes sur la relation entre les hommes et les pigeons dans les Alpes-de-Haute-Provence
- 4483** Témoignage sur la vie autrefois dans les Alpes de Haute-Provence
Témoignages sur le processus de fabrication des charbonnières et du charbon
- 4484** dans les Alpes-de-Haute-Provence et sur la vie quotidienne d'alors
- 4485** Témoignage sur la vie autrefois dans les Alpes de Haute-Provence
Témoignages sur le processus de fabrication des charbonnières et du charbon
- 4486** dans les Alpes-de-Haute-Provence et sur la vie quotidienne d'alors
Témoignages sur le processus de fabrication des charbonnières et du charbon
- 4487** dans les Alpes-de-Haute-Provence et sur la vie quotidienne d'alors
Témoignages sur le processus de fabrication des charbonnières et du charbon
- 4488** dans les Alpes-de-Haute-Provence et sur la vie quotidienne d'alors
- 4489** Amandiers, amandes et cassoirs en Haute-Provence
- 4490** Amandiers, amandes et cassoirs en Haute-Provence
- 4491** Amandiers, amandes et cassoirs en Haute-Provence
- 4492** Amandiers, amandes et cassoirs en Haute-Provence
- 4494** Amandiers, amandes et cassoirs en Haute-Provence
- 4495** Amandiers, amandes et cassoirs en Haute-Provence
- 4496** Amandiers, amandes et cassoirs en Haute-Provence
- 4497** Amandiers, amandes et cassoirs en Haute-Provence
- 4498** Amandiers, amandes et cassoirs en Haute-Provence
- 4499** Amandiers, amandes et cassoirs en Haute-Provence
- 4500** Amandiers, amandes et cassoirs en Haute-Provence
- 4501** Amandiers, amandes et cassoirs en Haute-Provence
- 4502** Amandiers, amandes et cassoirs en Haute-Provence
- 4503** Amandiers, amandes et cassoirs en Haute-Provence
- 4504** Amandiers, amandes et cassoirs en Haute-Provence
- 4505** Amandiers, amandes et cassoirs en Haute-Provence

- 4507** Amandiers, amandes et cassoires en Haute-Provence
- 4508** Amandiers, amandes et cassoires en Haute-Provence
- 4510** Amandiers, amandes et cassoires en Haute-Provence
- 4511** Amandiers, amandes et cassoires en Haute-Provence
- 4512** La transhumance en Provence
Témoignages sur le processus de fabrication des charbonnières et du charbon
- 4513** dans les Alpes-de-Haute-Provence et sur la vie quotidienne d'alors
- 4515** Enquêtes ethnobotaniques dans la Vallée de Stura (Italie)
- 4516** Enquêtes ethnobotaniques dans la Vallée de Stura (Italie)
Témoignages sur le processus de fabrication des charbonnières et du charbon
- 4517** dans les Alpes-de-Haute-Provence et sur la vie quotidienne d'alors
Témoignages sur le processus de fabrication des charbonnières et du charbon
- 4518** dans les Alpes-de-Haute-Provence et sur la vie quotidienne d'alors
Témoignages sur le processus de fabrication des charbonnières et du charbon
- 4519** dans les Alpes-de-Haute-Provence et sur la vie quotidienne d'alors
Témoignages sur le processus de fabrication des charbonnières et du charbon
- 4520** dans les Alpes-de-Haute-Provence et sur la vie quotidienne d'alors
- 4523** Enquêtes ethnobotaniques dans les Alpes-de-Haute-Provence
- 4524** Enquêtes ethnobotaniques dans les Alpes-de-Haute-Provence
- 4525** Enquêtes ethnobotaniques dans les Alpes-de-Haute-Provence
- 4526** Enquêtes ethnobotaniques dans les Alpes-de-Haute-Provence
- 4528** Enquêtes ethnobotaniques dans les Alpes-de-Haute-Provence
- 4529** Enquêtes ethnobotaniques dans les Alpes-de-Haute-Provence
- 4530** Enquêtes ethnobotaniques dans les Alpes-de-Haute-Provence
- 4531** Enquêtes ethnobotaniques dans les Alpes-de-Haute-Provence
- 4532** Enquêtes ethnobotaniques dans les Alpes-de-Haute-Provence
- 4533** Enquêtes ethnobotaniques dans les Alpes-de-Haute-Provence
- 4534** Enquêtes ethnobotaniques dans les Alpes-de-Haute-Provence
- 4535** Enquêtes ethnobotaniques dans les Alpes-de-Haute-Provence
Témoignages sur la vie et les pratiques sociales entre la première et la
- 4540** seconde guerre mondiale dans la vallée du Jabron
- 4541** Témoignage sur la vie autrefois dans les Alpes de Haute-Provence
- 4542** Témoignage sur la vie autrefois dans les Alpes de Haute-Provence
- 4545** Témoignage sur la vie autrefois dans les Alpes de Haute-Provence
- 4546** Témoignage sur la vie autrefois dans les Alpes de Haute-Provence
- 4547** Enquêtes ethnobotaniques dans la Vallée de Stura (Italie)

- 4548** Enquêtes ethnobotaniques dans la Vallée de Stura (Italie)
- 4549** Enquêtes ethnobotaniques dans la Vallée de Stura (Italie)
- 4556** Enquêtes ethnobotaniques dans la Vallée de Stura (Italie)
- 4560** Enquêtes ethnobotaniques dans la Vallée de Stura (Italie)
- 4565** Enquêtes ethnobotaniques dans les Alpes-de-Haute-Provence
- 4566** Enquêtes ethnobotaniques dans les Alpes-de-Haute-Provence
- 4567** Enquêtes ethnobotaniques dans les Alpes-de-Haute-Provence
- 4568** Enquêtes ethnobotaniques dans les Alpes-de-Haute-Provence
- 4569** Enquêtes ethnobotaniques dans les Alpes-de-Haute-Provence
- 4580** Les savoirs de la nature dans la vallée de la Roya
- 4581** Les savoirs de la nature dans la vallée de la Roya
- 4582** Les savoirs de la nature dans la vallée de la Roya
- 4583** Les savoirs de la nature dans la vallée de la Roya
- 4584** Les savoirs de la nature dans la vallée de la Roya
- 4585** Les savoirs de la nature dans la vallée de la Roya
- 4586** Les savoirs de la nature dans la vallée de la Roya
- 4587** Les savoirs de la nature dans la vallée de la Roya
- 4588** Témoignage sur la vie autrefois dans les Alpes de Haute-Provence
Témoignages sur le processus de fabrication des charbonnières et du charbon
- 4608** dans les Alpes-de-Haute-Provence et sur la vie quotidienne d'alors
- 4609** La transhumance en Provence
- 4630** Enquêtes ethnobotaniques dans les Alpes-de-Haute-Provence
- 5259** Enquêtes ethnobotaniques dans la Vallée de Stura (Italie)
- 5260** Enquêtes ethnobotaniques dans la Vallée de Stura (Italie)
- 5261** Enquêtes ethnobotaniques dans la Vallée de Stura (Italie)
- 5581** Jeux et traditions orales enfantines dans le pays de Forcalquier au cours du vingtième siècle
Les pratiques contemporaines de consommation de plantes sauvages
- 5781** alimentaires
Les pratiques contemporaines de consommation de plantes sauvages
- 5782** alimentaires
Les pratiques contemporaines de consommation de plantes sauvages
- 5783** alimentaires
Les pratiques contemporaines de consommation de plantes sauvages
- 5784** alimentaires
Les pratiques contemporaines de consommation de plantes sauvages
- 5785** alimentaires

- Les pratiques contemporaines de consommation de plantes sauvages
5786 alimentaires
- Les pratiques contemporaines de consommation de plantes sauvages
5787 alimentaires
- Les pratiques contemporaines de consommation de plantes sauvages
5788 alimentaires
- Les pratiques contemporaines de consommation de plantes sauvages
5789 alimentaires
- Les pratiques contemporaines de consommation de plantes sauvages
5790 alimentaires
- Les pratiques contemporaines de consommation de plantes sauvages
5791 alimentaires
- Les pratiques contemporaines de consommation de plantes sauvages
5792 alimentaires
- Enquête sur les acteurs, les réseaux et les matériaux de l'habitat durable et
5798 l'habitat collectif dans les Alpes-de-Haute-Provence en 2018
- Enquête sur les acteurs, les réseaux et les matériaux de l'habitat durable et
5799 l'habitat collectif dans les Alpes-de-Haute-Provence en 2018
- Enquête sur les acteurs, les réseaux et les matériaux de l'habitat durable et
5800 l'habitat collectif dans les Alpes-de-Haute-Provence en 2018
- Enquête sur les acteurs, les réseaux et les matériaux de l'habitat durable et
5801 l'habitat collectif dans les Alpes-de-Haute-Provence en 2018
- Enquête sur les acteurs, les réseaux et les matériaux de l'habitat durable et
5802 l'habitat collectif dans les Alpes-de-Haute-Provence en 2018
- Enquête sur les acteurs, les réseaux et les matériaux de l'habitat durable et
5803 l'habitat collectif dans les Alpes-de-Haute-Provence en 2018
- Enquête sur les acteurs, les réseaux et les matériaux de l'habitat durable et
5804 l'habitat collectif dans les Alpes-de-Haute-Provence en 2018
- Enquête sur les acteurs, les réseaux et les matériaux de l'habitat durable et
5805 l'habitat collectif dans les Alpes-de-Haute-Provence en 2018
- Enquête sur les acteurs, les réseaux et les matériaux de l'habitat durable et
5806 l'habitat collectif dans les Alpes-de-Haute-Provence en 2018
- Enquête sur les acteurs, les réseaux et les matériaux de l'habitat durable et
5807 l'habitat collectif dans les Alpes-de-Haute-Provence en 2018
- Enquête sur les acteurs, les réseaux et les matériaux de l'habitat durable et
5808 l'habitat collectif dans les Alpes-de-Haute-Provence en 2018
- Enquête sur les acteurs, les réseaux et les matériaux de l'habitat durable et
5809 l'habitat collectif dans les Alpes-de-Haute-Provence en 2018
- La tradition de la barre fleurie lors des mariages racontée par des habitants natifs des
5810 Alpes-de-Haute-Provence
- La tradition de la barre fleurie lors des mariages racontée par des habitants natifs des
5811 Alpes-de-Haute-Provence
- La tradition de la barre fleurie lors des mariages racontée par des habitants natifs des
5812 Alpes-de-Haute-Provence
- La tradition de la barre fleurie lors des mariages racontée par des habitants natifs des
5813 Alpes-de-Haute-Provence
- La tradition de la barre fleurie lors des mariages racontée par des habitants natifs des
5814 Alpes-de-Haute-Provence
- La tradition de la barre fleurie lors des mariages racontée par des habitants natifs des
5815 Alpes-de-Haute-Provence

Index des descripteurs

abandon de terre : 4076, 4431, 4432, 4583

abattage des bêtes : 4475

accident : 1372, 1472

accouchement : 4105, 4425, 4486

achillée : 4560

action pédagogique : 1856, 4429, 4430, 4435, 4436

activité associative : 1349, 1351, 1358, 1362, 1363, 1368, 4428, 4430

adduction de l'eau : 1343, 1365, 4079, 4092, 4094, 4098, 4437, 4485, 461

adduction de l'électricité : 4076, 4094

agriculteur : 4472, 4473, 4583

agriculture : 1364, 272, 2725, 4097, 4100, 4101, 4105, 4108, 4474, 4582

agriculture biologique : 5790

aiguier : 1344,

ail : 4081, 4086, 4088, 4090

aire de battage : 383

alambic : 4098, 4104, 4421, 4588

alcool : 4069, 4070, 4074, 4077, 4078, 4081, 4082, 4085, 4090, 4092, 4093

alcool d'absinthe : 4069, 4087

alimentation : 1355, 4582, 4583

alimentation des bêtes : 4475, 4477, 4478

aliment d'origine végétale : 2688, 2689, 4431, 4433, 4434, 4549, 4556, 4560, 4580

amande : 1365, 1839, 4097, 4100, 4483, 4489, 4490, 4491, 4492, 4494, 4495, 4496, 4497, 4498, 4499, 4500, 4501, 4502, 4503, 4504, 4505, 4507, 4508, 4510, 4511

amandier : 4100, 4489, 4490, 4491, 4492, 4494, 4495, 4496, 4497, 4498, 4499, 4500, 4501, 4502, 4503, 4504, 4505, 4507, 4508, 4511

amélanchier : 4081

aménagement du territoire : 1212, 1455, 1469

amitié : 2559, 4418, 4419, 4468, 5810

anarchisme : 5801

anecdote : 2726, 386, 4109

angélique : 4560

animal de trait : 4584, 4588

animal sauvage : 4540, 4541

animation culturelle : 1212, 1213, 1455, 1469

animation pédagogique : 1357

apéritif : 460

apprentissage : 376, 4078, 4429, 4430, 4433, 4435, 4436, 4438, 4486

apprentissage de la langue : 4072

araire : 4092, 4094,

arbre fruitier : 2690, 4352

arbre ou arbuste : 4545, 4546

archéologie : 1357, 1362, 1382, 1386, 1856

architecture : 4100, 4102

architecture de pierre : 4435

architecture de style régional : 5806

architecture religieuse : 4483, 459

archives : 1350, 1357

archives communales : 2669, 2671, 2672, 2676

archives familiales : 2672, 2673, 2674, 2675

argile : 4630

armoise : 4087, 4533, 4560

arnica : 4549

aromathérapie : 4070, 4424, 5782

art et artisanat : 4470

artisan : 5806, 5807

artisanat : 5799

artiste : 1352, 4420, 4471

art rupestre : 1146

asperge : 4071, 4524, 5787

association culturelle : 1169, 1215, 4420

association locale : 4420, 4428, 4429, 4430, 5782, 5786, 5804

association religieuse : 1367

association sportive : 4432

astronomie : 1183

atlas linguistique : 4436

attachement à la langue : 2691

aubépine : 4549

autoconstruction : 5798, 5802, 5805, 5807, 5809

autogestion : 5801

automobile : 1472

baie de genièvre : 4092, 4549

baie sauvage : 2688, 4532, 4580

bal : 374

balai : 4081

balisage de sentier : 1379

balle : 376

baptême : 1375

barre fleurie : 4418, 4419, 5810, 5811, 5812, 5813, 5814, 5815

bât : 4076

bâtiment agricole : 1343, 1351, 4425, 4481, 4485

battage : 1123, 1214, 1359, 1360, 383, 4428, 4431, 4433

battage mécanique : 4433, 459

batteuse : 1214

bénédiction : 467

bénévolat : 2669, 2674, 5808

berger : 1146, 1352, 4094, 4096, 4100, 4101, 4108, 4422, 4468, 4469, 4470, 4512, 4545, 4546, 4585, 4586, 4609, 468, 5785

bergerie : 1387, 468

bicyclette : 1372

bien-être : 5789, 5790

bière : 4090

billes : 5581

blé : 1343, 1347, 1348, 1359, 1360, 2690, 383, 4092, 4103, 4105, 4108, 4423, 4431, 4433, 4485, 4584

bleuet : 4082

bois : 4080, 4083, 4103, 4426, 4484, 4486, 4487, 4488, 4513, 4517, 4518, 4519, 4520, 4608, 5799

boisson : 4556

boulangier : 375, 383, 5581

boulangerie : 374

bouquet : 374

bourrache : 4077, 4534, 4535, 4548, 4556

braconnage : 4075, 4076

brioche : 4581

brique : 5808

bruyère : 4081

bûche de Noël : 386

bûcheron : 4075, 4080, 4426, 4484, 4486, 4487, 4513, 4517, 4518, 4519, 4520

cabane : 2559, 4075, 4080, 4083, 4486, 4517

cabanon pointu : 1344

cachette : 2560, 378

cadastre : 4111

cadeau : 386, 467

café : 4108

camomille : 4089

canal : 4423

cancer : 5782

cantique : 374, 4492, 460, 461, 467

capitalisme : 1375

carnaval : 1372, 4098

carrière professionnelle : 5777, 5779

cassoir : 4489, 4490, 4491, 4492, 4494, 4495, 4496, 4497, 4498, 4499, 4500, 4501, 4503, 4505, 4507, 4508, 4510, 4511

catastrophe naturelle : 1355

catholicisme : 1350, 1361, 1366, 1367

cépage : 4488

cèpe : 4078, 4093, 4095

céramique : 1358, 385, 4630

cerceau : 2560

cercle : 1372, 2669, 2670, 2671, 2691, 385

cercueil : 467

céréale : 4352, 4433, 4472

cérémonie religieuse : 4068

cerise : 2690, 4077, 4556

champignon : 4071, 4074, 4078, 4079, 4085, 4090, 4095, 4523, 4524, 4525, 4526, 4528, 4533, 4534, 4535, 4541, 4585, 4630, 5260, 5787

chant : 1372, 374, 4073, 4104, 4108

chant de l'enfance : 376

chantier participatif : 5798, 5800, 5808, 5809

chant religieux : 4107

chant scolaire : 376

chant traditionnel : 1370

chanvre : 4096, 4097, 4548, 4556, 5799

chapelet : 375

charbon : 4084, 4105, 4483, 4484, 4486, 4488, 4513, 4518, 4519, 4520

charbonnier : 4073, 4075, 4080, 4083, 4084, 4105, 4108, 4426, 4484, 4486, 4487, 4488, 4513, 4517, 4518, 4519, 4520, 4608,

char de fête : 4098

chasse : 385, 4079, 4092, 4094, 4098

chasseur : 4080, 4083

châtaigne : 4549

châtaignier : 4086, 4095, 4548, 5259, 5260

château : 4111

chaume : 5798, 5799, 5800, 5801, 5802, 5806, 5808,

chaux : 5798, 5801, 5802, 5806, 5807

chélidoine : 4535, 4560

chêne : 4073, 4080, 4098, 4108

cheval : 383

chèvre : 4095, 4096, 4540

chien : 4086, 4104

chien de berger : 4096, 468

chiendent : 4082, 4088, 4547

choléra : 4102

chou : 4581, 5259

christianisme : 1371, 1375, 1376, 5867

cidre : 4090, 4098

cierge : 467

cimetière : 4105, 467

clergé séculier : 1371

clocher : 1353

cochon : 4098, 467

coing : 5781

collecte de la chanson : 1370

collection d'un amateur : 5851

collection muséale : 1856, 5777, 5851

collier d'animal : 4422, 4468, 4469, 4470

colporteur : 4100, 4101, 4102, 4110

comité des fêtes : 1077, 4432

commensalité : 4419, 4515, 4516

commerce : 375, 4079

commerce alimentaire : 4098, 4502, 4504, 4505, 4508

commerce ambulant : 2720

communauté : 5801

communauté culturelle : 1461

communauté italienne : 4101

communauté villageoise : 2691, 2721, 2723, 2726, 4437

communion : 4098

communisme : 1375

condition de travail : 4580, 5803

condition de vie : 4580

condition sociale de la femme : 4580

confiture : 4070, 4074, 4078, 4085, 4086, 4087, 4090, 4630

confrérie religieuse : 1371, 4427, 5867

congrégation : 374

conservation des aliments : 4431, 4542

conserves : 4585

consommation alimentaire : 2725, 2727, 5790, 5791

consommation et partage du pain : 4425

construction d'école : 4098

construction en pierre sèche : 1175, 1344, 1387, 5806

construction privée : 5803, 5806

construction publique : 4428

conteur : 1839

contrôle scientifique : 5794

coopérative agricole : 5801

corde à sauter : 376

cortège : 467

couleur : 1352

couleuvre : 4417, 4540, 4541

coupe de bois : 4075, 4486, 4487, 4517, 4519, 4520

cour de récréation : 2560

courge : 2688, 2722, 4480, 4524, 4580, 4581

cours d'eau : 4436, 4437, 5581

couture : 1352, 378, 379

couturier : 374, 376

crèche de Noël : 386, 4492

crime : 4101

cueillette : 2722, 385, 4077, 4078, 4079, 4085, 4086, 4093, 4097, 4501, 4518, 4519, 4523, 4525, 4526, 4528, 4529, 4530, 4531, 4630

cueillette des plantes : 4524, 4532, 4533, 4534, 4535, 4547, 4548, 4549, 4582, 5259, 5260, 5781, 5782, 5783, 5784, 5785, 5786, 5787, 5788, 5789, 5790, 5791, 5792

cuisine : 1372, 379, 4074, 4081, 4090, 4586, 5791

culte de Marie : 1079

culture céréalière : 4076, 4092, 4094, 4105, 4583, 4584, 4586

culture de la lavande : 385, 4080, 4083, 4084, 4086, 4098, 4102, 4104, 4421, 4499, 4518

culture de la menthe : 4091

culture fruitière : 4566

culture maraîchère : 4566

culture potagère : 4580, 4586

curé : 1077, 1078, 1372, 1472, 1473, 374

curiosité : 5789, 5790, 5791

cytise : 4470

datura : 4556

décentralisation : 1212, 1469

décor végétal : 4556

démographie : 1375

démographie historique : 459

départ : 4630

département : 5808

déplacement à pied : 2560, 2727

dépôt de l'enquête orale : 4429, 5872

déroulement de la fête : 1079, 1080, 374, 385, 386, 467

dessin : 1352

déterminisme : 1375

deuil : 374

diocèse : 1375

distillation : 385, 4090, 4091, 4098, 4101, 4102, 4104, 4569

division sexuelle du travail : 4068, 4072, 4079, 4080, 4083, 4091

droit civil : 1375

droit coutumier : 4437

droit seigneurial : 4099

dureté du travail : 4500

eau : 383, 4435, 4436, 4437

échasses : 379

écoconstruction : 5798, 5799, 5800, 5801, 5802, 5803, 5804, 5805, 5806, 5807, 5808, 5809

école communale : 4101, 4107, 5581

écologie : 5800, 5802, 5803, 5806, 5808, 5809

économie : 1343

économie régionale : 4502

économie rurale : 1384, 4110, 4425, 4500, 4501, 4503, 4504, 4505

écorce : 4075, 4080, 4083, 4084, 4545, 4546

éducation des enfants : 4073, 4075, 4080, 4083, 4084, 4100, 4101, 4105, 4107, 4109, 4110, 4111

égantier : 4074, 4077, 4078, 4090, 4092, 4533, 4535

église : 1372, 385

électricité : 1211

élevage : 2725, 2726, 2727, 4425, 4471, 4472, 4473, 4481, 4483, 4580, 4583

élevage des bovins : 4079, 4092, 4585, 4586

élevage des caprins : 4096, 4486, 4588

élevage des ovins : 4079, 4092, 4096, 4103, 4108, 4422, 4468, 4469, 4483, 4512, 4567, 4568, 4585, 4586, 4588, 4609, 468

élevage des pigeons : 4475, 4477, 4478, 4479, 4480, 4481, 4482

élevage des porcins : 4484

éleveur : 4475

émancipation féminine : 4499

émission de télévision : 4418

emploi : 1455

emploi de la langue régionale : 1147, 2689, 2690, 374, 4072, 4073, 4436, 4582, 4583, 4587, 5781

énergie solaire : 5805, 5809

enfance : 1352

enquête de terrain : 4429, 4430, 4435, 4436

enquête filmée : 4484

enquête orale : 4429, 5777, 5779, 5872, 5777, 5779

enseignement et éducation : 4074

entraide : 1147, 2674, 2676

entrepreneur : 5806

entreprise : 1375, 5807

entreprise industrielle : 4437

épeautre : 1343, 4485

épicerie : 4108

épicier : 4100

érudit local : 1856

établissement scolaire : 1372

Etat : 1375

ethnobotanique : 2688, 2689, 2690, 2691, 2722, 4352, 4523, 4524, 4525, 4526, 4528, 4529, 4530, 4531, 4532, 4533, 4534, 4535, 4547, 4548, 4549, 4556, 4560, 4565, 4566, 4567, 4568, 4569, 4580, 4630, 5259, 5260, 5261, 5782, 5777, 5779

ethnobotaniste : 5777, 5779

ethnologie : 1175, 4438, 5794, 5851

évêque : 1375

évolution des pratiques culturelles : 1080, 1147, 374

évolution des pratiques religieuses : 1371, 4107

évolution des structures sociales : 4471

évolution des techniques : 4072, 4081, 4094, 4096, 4097, 4108, 4489, 4490, 4491, 4492, 4494, 4495, 4496, 4502, 4507, 4508, 4569

évolution du métier : 4096, 4097, 4486, 4500

évolution du métier d'agriculteur : 4472, 4473, 4495, 4496, 4497

évolution du vêtement : 4096

existentialisme : 1375

exode rural : 1077, 1080, 1147, 1355, 1375, 4583

exploitation de la glace : 4435, 4486

exploitation forestière : 4487, 4608

ex-voto : 4100

fabrication d'énergie : 4073, 4075, 4080, 4083, 4426, 4486, 4608

fabrication d'une essence végétale : 4102, 4104, 4421, 4569

fabrication de jouet : 2559, 2560

fabrication de panier : 2721, 4092

fabrication de produits laitiers : 4095, 4096, 4097

fabrication du pain : 4068, 4108

famille : 1453, 4588

farine : 1343, 4094, 4423, 4485

faucheur : 4433

faucille : 1214

faux : 1214, 4105

femme d'agriculteur : 4100

fenaison : 2726

fermage : 1375

ferme : 4425, 4472, 4473, 4474, 4475, 4477, 4478, 4580

fête : 1365, 1371, 1473, 374, 5867

fête à caractère historique : 4432

fête calendaire : 4585

Fête de l'été : 4432

fête de la Nativité de la Vierge : 1080

fête de métier : 376

Fête des pétardiens : 1077

fête-Dieu : 1080

fête familiale : 4585

fête villageoise : 2722, 378, 4098, 4103, 4104, 4106, 4108, 4109

fête votive : 378, 385, 4103, 4483, 460

feu d'artifice : 4104

feu de la Saint-Jean : 4098

figue : 2690

figuier : 2720

filage : 4068, 4097

financement public : 4432

fléau : 1214

fleur : 4418, 4419, 5810, 5812, 5815

flore : 1343, 4071

foi : 1376

foin : 4092

foire : 1077, 378, 385, 4079

fontaine : 4437

football : 5581

forêt : 1362

formation professionnelle : 5798, 5807

foulage : 4428, 4433

four à charbon : 4073, 4075, 4080, 4083, 4084, 4105, 4108, 4426, 4483, 4484, 4486, 4487, 4488, 4513, 4517, 4518, 4519, 4520, 4608

four à chaux : 4425

four à pain : 2693, 2722, 375, 4092, 4103, 4425

fouillage : 468

framboise : 4092, 4533

frêne : 2720, 4092

fromage : 4095, 4096, 4097, 4542

fruit : 4069, 4580, 4582

fumier de mouton : 468

garde du troupeau : 4565, 4567, 4568

généalogie : 1123, 1839, 2669, 2670, 2671, 2672, 2673, 2674, 2675, 2676, 2677, 4072

génépi : 4076

genêt : 4534

genevrier : 4547, 5259

gentiane : 4547, 4548, 4549, 4556, 4560, 5260

géologie : 1362

gerbe : 383, 4105

germandrée : 4081, 4547, 4549, 4556, 4560, 5260

glas : 374, 467

goût : 5784, 5785, 5787, 5790, 5791

graine : 4352

grand magasin : 4352

greffe : 2690, 2720, 4488, 4497, 4498

guérisseur : 4529

guerre : 383, 385

gui : 4533

guillotine : 4099

habitat participatif : 5804, 5805, 5806

habitat secondaire : 4352

habitat temporaire : 4483

haricot : 4106, 4352

hellébore : 4548

herbacée : 4091, 4419, 4580

herboriste : 4421, 4424, 4519, 4529

héritage : 1375, 4487

histoire : 1350, 5867

histoire du mouvement associatif : 1212, 1213

histoire familiale : 2677, 4109, 4421, 4472, 4473, 4474

histoire locale : 4109, 4502

histoire orale : 4429, 4435

horaire de travail : 4491

huile d'olive : 2688, 4500, 4580

huile de noix : 4097, 4106, 4423, 4503

identité culturelle : 1147, 1212, 1213, 5794

identité individuelle : 2670, 2671

idéologie politique : 1366

imaginaire religieux : 1371, 5867

impôt : 4110

incendie : 383

insertion sociale et professionnelle : 5808

institution politique : 1461

instrument du jeu : 378

islam : 1375

itinéraire : 2560, 4512

jardinage : 2727, 385, 4090

jeu : 4107, 4109

jeu avec les animaux : 4103, 4108

jeu avec les végétaux : 2560, 379, 4069, 4082, 4548

jeu collectif : 4103

jeu d'école : 2559, 2560, 378

jeu d'équilibre : 2560, 379, 5581

jeu d'extérieur : 2559, 378

jeu de balles : 2560

jeu de boules : 1079, 1080, 1944, 4098, 4108

jeu de cartes : 4098

jeu de l'enfance : 2559, 378, 379, 5581

jeu de loto : 4098

jeu de quilles : 1079, 1080

jeu de saut et de course : 4103, 4108

jeunesse : 1375, 376, 378, 4432, 467

jouet de bois : 2559

labour : 1355, 4106, 4433, 4584, 4588, 459

laine : 4068, 4092, 4097, 468

lait : 4095, 4096, 468

langage des végétaux : 5810, 5811, 5812, 5813, 5814, 5815

lavande : 4070, 4078, 4093, 4483, 4525, 4534, 4547, 4548, 4556, 4560, 4565, 5260, 5261,

lavoir : 4437, 4499, 461

lecture : 1352

léendaire généalogique : 4352

léendaire historique : 2673

légume : 2691, 2722, 4580, 4582, 4585

lessive : 461

liberté : 1375

littérature en langue régionale : 1468

local de conservation : 4431

locomobile : 1214

logement subventionné : 5804

loisirs : 5792

loup : 2721, 4109, 4110, 4483, 4585

maintien des traditions : 1468, 4419, 5812

maison : 5800, 5802

maison familiale : 4352, 5802

maladie des bêtes : 468

manichéisme : 1375

marabout : 1375

marché : 2727

maréchal-ferrant : 375

mariage : 4106, 4418, 4419, 467, 5810, 5811, 5812, 5813, 5814, 5815

mariage mixte : 4084

marmotte : 4092

marquage du troupeau : 468

marrube blanc : 4560

masque : 4098

matériau d'isolation : 5798, 5799, 5802, 5803, 5807

matériaux de construction : 5798, 5799, 5802

maternité : 4079

mauve : 4071, 4077, 4078, 4081, 4082, 4088, 4089, 4093, 4532, 4533, 4535, 4547, 4548, 4549, 4560, 5259, 5260

mécanisation : 1125, 1210, 1214, 1355, 1360, 383, 4076, 4091, 4431, 4433, 4588

médecin : 4105

médecine traditionnelle : 2721

mélisse : 4548, 4560

menthe : 4533, 4534 , 4548 , 4549 , 5260

mer : 4512

messe : 1077, 1380, 374, 375, 386, 4084, 460, 467

méthode d'élevage : 4081, 4092

méthodologie : 1357, 1365, 1376, 1386, 4429, 4430, 4435, 4438

métier ancien : 4420

mets de fête : 1077, 2688, 2693, 2722

meule : 1343, 4485

miel : 4070, 4098, 4421

migrant : 5808

migration : 2721

migration italienne : 4075, 4083, 4422, 4426, 4431, 4483, 4484, 4486, 4513, 4517, 4518, 4519, 4520

milieu rural : 1469

militantisme culturel : 1169, 1175, 1212, 1213, 1215

militantisme régional : 1212, 1213, 1468

millepertuis : 4070, 4077, 4081, 4089, 4548, 4560, 5259

mineur (métier de la mine) : 4520

mission : 1375

missionnaire : 2672

mixité des jeux : 378

meuble d'église : 1366

mode de transport : 4103

modernisation de l'agriculture : 4431, 4433, 5785

modernisation de la société : 1211

moisson : 1123, 1125, 1210, 1214, 1345, 1347, 1348, 1355, 1359, 1360, 1364, 1365, 2721, 2723, 2726, 383, 4431, 4433, 4434, 4483, 459

moissonneuse-batteuse : 383, 1214, 4075

montagne : 4422, 4512

mort : 1375

moulin : 1360, 2693, 383, 4094, 4423

moulin à eau : 4423, 4485

moulin à grain : 1343, 4108, 4423, 4424, 4431, 4485, 4584

moulin à huile : 4108, 4352, 4423

mouton : 4422, 4468, 4469, 4470, 4512, 4609, 468

mûre : 4524, 4535, 5781

mûrier : 2720

musée : 1175, 1215, 5794, 5777

muséographie : 1215, 1348, 1382, 4420

musique religieuse : 1462

musique traditionnelle : 1381, 1385

musique verte : 2559

mutation du paysage : 2723, 2724, 4494, 4499, 4500, 4501, 4503

myrtille : 4092, 4533, 4534, 4549

nationalisme : 1461

naturothérapie : 5783

néo-rural : 4074, 4085, 4087, 4088, 4090, 4093, 4523, 4525, 4526, 4529, 5782, 5783, 5790, 5791, 5792, 5800

nissart : 4582

noix : 2693, 4097, 4100, 4108, 4352, 4423, 4503, 4534

nom de famille : 2672, 4587

nourriture : 4108

objet domestique : 4425

objet rituel de la fête : 4418, 4419, 4585, 5810, 5811, 5812, 5813, 5814, 5815

occitan : 4436, 4582

offrande : 4104

olivier : 2720, 4535

opposition Eglise-Etat : 1375

orge : 1343, 2690, 4092

ortie : 4085, 4090, 4525, 4547, 4556, 4560, 5260, 5784

outillage agricole : 1125, 1210, 1214, 1351, 383, 4352, 4421, 4431, 4433, 4434, 4505, 4511, 459

ouvrier agricole : 4499, 4500

paille : 383, 4431, 5799

pain : 375, 4092

papier de famille : 2672

parc national : 1469

parc naturel régional : 5799

pariétaire : 4560

paroisse : 1375

parure végétale : 2560

passion : 2669, 2670, 2671, 2672, 2674, 2675, 2676, 2677, 4417, 4471

passion du métier : 4486, 4502

pastorale : 1375, 1376, 386

pâte : 4092

patrimoine architectural : 1183, 1344, 1384, 4428, 4435

patrimoine architectural classé : 4428

pauvreté : 1371, 4101, 4583, 459

paysan : 1352, 383, 4584, 4588

pêche : 385

peinture : 1352, 4545, 4546, 4630

pèlerinage : 1372, 4100, 4107, 4109, 4110

pèlerinage de Notre-Dame-de-Miséricorde : 1079

pénitent : 2722

pénurie : 4080

personnel enseignant : 1473

peste : 4102, 4106

petit lait : 4095

peuplier : 4098

philosophie : 1375, 1468

photographie : 4420

pied-de-chat : 4549

piège : 4110

piémontais : 4084

pigeon : 4471, 4472, 4473, 4474, 4475, 4476, 4477, 4478, 4479, 4480, 4481, 4482

pigeonnier : 4471, 4472, 4473, 4474, 4475, 4476, 4477, 4478, 4479, 4480, 4481, 4482

pissenlit : 4071, 4074, 4085, 4535, 4556, 4560

plantain : 4078, 4081, 4556, 4560

plante aromatique : 4523, 4524, 4525, 4526, 4528, 4529, 4530, 4531, 4532, 4533, 4534, 4535, 4547, 4548, 4549, 4556, 4560, 4565, 4566, 4569, 4580, 5260, 5261, 5791

plante médicinale : 2722, 4069, 4070, 4077, 4078, 4079, 4081, 4082, 4088, 4089, 4105, 4424, 4523, 4524, 4525, 4526, 4528, 4529, 4530, 4532, 4533, 4534, 4535, 4547, 4548, 4549, 4556, 4560, 4580, 4630, 5259, 5260, 5261

platane : 4535

pluie : 4437

poésie : 1860, 4105

poire : 4098, 4104

poireau : 5781, 5785

politique agricole : 1211, 1212

politique culturelle : 1455, 4432

politique locale : 4432

politique sociale : 4432

pollution : 1183

pomme : 2690, 4090, 4097, 4098

pomme-de-terre : 4581

pompier : 460

pont : 1183

poste : 4098 : 4108

poule : 4478

pratique de la langue : 385

pratique de protection : 4418, 4419, 4486

pratique de sélection : 4475

pratique des surnoms : 2693, 2723, 2724, 4100

pratique religieuse : 374, 467

précarité : 5803, 5809

prédateur : 4471, 4472, 4473

prêle : 4533

préparation des aliments : 4424

préparation des amandes : 4491, 4492, 4494, 4495, 4502, 4503

préparation du repas : 4542

presbytère : 1372, 1375

président d'association : 2670, 2673

pressoir à huile : 4097

prisonnier de guerre : 2560, 4468

procession : 1077, 374, 4068, 4092, 4102, 4104, 4106, 4107, 4108, 4109, 460, 467

processus d'archivage : 5851

production : 1343, 1375, 4485

progrès : 1375, 1378, 4437, 4483, 461

propriété privée : 1375

prostitution : 4084

protection de l'environnement : 1183, 1212, 1469

protection du patrimoine : 1382

provençal : 4084, 4102, 4104, 4111

proverbe : 4492, 461

proverbe et prévision météorologique : 4068, 4102

prune : 4092

prunelle : 4074

race animale : 468

raisin : 4104

ramassage des amandes : 4086, 4495, 4497, 4498

ramassage des champignons : 385, 4070, 4086, 4087, 4093

ramassage des glands : 4108

ramassage du bois : 4073, 4075, 4486, 4517, 4519

randonnée : 1362, 1363, 1368, 1379, 1469

rapport au travail : 4492, 4494, 4499, 4508

rapport de genre : 4418, 4499

rapport travailleur étranger et population locale : 4421, 4426, 4513, 4518, 4519, 4520

râteau : 4431

rationnement alimentaire : 4486, 4583

reboisement : 4565

rebouteux : 4105, 4529

recette de cuisine : 2688, 2691, 2722, 2724, 385, 4078, 4473, 4474, 4475, 4477, 4478, 4479, 4480, 4481, 4492, 4504, 4508, 4515, 4516, 4523, 4526, 4528, 4529, 4530, 4531, 4580, 4581, 4582, 4585, 4630, 5781

récit de peur : 4110

récit de vie : 4486, 4519, 4520, 4588

récolte : 2723, 4102

régime alimentaire : 5783, 5789

règlementation commerciale : 1343

règlementation de la chasse : 4076

regret des valeurs du passé : 375, 383, 4418, 4419

réhabilitation : 5798, 5803, 5809

relation adulte-enfant : 1211, 1453, 2560, 378

relation catholique-protestant : 4084

relation de voisinage : 4074, 4087, 4100

relation enquêteur-enquêté : 1078, 1123, 1125, 1210, 1211, 1364, 379, 4102, 4429, 4435

relation enseignant-élève : 4072

relation entre jeunes : 2560

relation entre les classes d'âge : 1453, 5800

relation familiale : 1352, 378, 467

relation homme-animal : 2721, 4084, 4093, 4102, 4110, 4417, 4422, 4468, 4469, 4470, 4471, 4472, 4473, 4474, 4475, 4476, 4477, 4478, 4479, 4480, 4481, 4482, 4512, 4609, 5851

relation intercommunautaire : 4483

relation intracommunautaire : 5801

relation jeunesse-vieillesse : 2560

relation père-enfant : 2723

religion : 4092, 4098, 4100, 4101, 4102, 4103, 4104, 4106, 4107, 4109

rémunération : 4586, 459

rencontre : 2677

repas : 4515, 4516, 4542

repas au travail : 4097

repas de fête : 386, 4101, 4588, 467

repas de noces : 467

représentation de l'étranger : 4070, 4107

représentation de l'histoire : 2673

représentation de la nature : 1352, 4545, 4546, 5782, 5783, 5784, 5788, 5789

reptile : 2721, 4417, 4483, 4513, 4540, 4541

résidence secondaire : 5789

rite de passage : 1365, 4418, 4419, 5810, 5811, 5812, 5813, 5814, 5815

rituel funéraire : 374, 467

rituel religieux : 386

rivalité villageoise : 4427

romarin : 4071, 4088, 4524, 4533, 4534, 4535, 4547, 4556

ronce : 4081

rose : 4533, 4560

ruche : 4098

rumex : 5260

sacrement : 1375, 1376

salade sauvage : 4069, 4070, 4071, 4077, 4078, 4081, 4082, 4086, 4093, 4523, 4525, 4533, 4534, 4549, 5781, 5784, 5785, 5787, 5788

salamandre : 2721

santon : 386

sapin : 386

saponaire : 4101

sarriette : 4070, 4074, 4077, 4081, 4082, 4548, 5259

sauge : 4071, 4077, 4081, 4088, 4421, 4524, 4534, 4535, 4547, 4548, 4556, 5260

savoir-faire : 5799, 5806, 5807

savoir-faire agricole : 4421

savoir issu de l'oralité : 1366, 5781, 5787

savoir sur les animaux : 4352, 4417, 4422, 4468, 4469, 4470, 4471, 4472, 4473, 4474, 4475, 4476, 4477, 4478, 4479, 4480, 4481, 4482, 4609

savoir sur les plantes : 2688, 2689, 2690, 2691, 2722, 4068, 4069, 4070, 4074, 4077, 4078, 4085, 4087, 4088, 4089, 4090, 4093, 4421, 4424, 4480, 4486, 4488, 4519, 4523, 4524, 4525, 4526, 4528, 4529, 4530, 4531, 4532, 4533, 4534, 4535, 4547, 4548, 4549, 4556, 4560, 4565, 4566, 4567, 4568, 4569, 4580, 4630, , 5259, 5260, 5261, 5784, 5787, 5788, 5777, 5779

scolarité : 4072

sculpture : 1175

séance de cinéma : 1372

séchage de la récolte : 2727

sécheresse : 461

secret autour de la nature : 4074, 4077, 4085, 4087, 4090, 4523, 4525, 4526, 4529, 4530, 4531, 4540, 4556, 4560, 4565, 4566, 4567, 4568, 4569

secret de fabrication : 4424, 4470, 4630

secret de famille : 2676

seigle : 2690, 4079, 4092

sentier muletier : 4108, 4110

sériciculture : 385, 4072, 4105, 4425

serpolet : 4074, 4549, 4560

Service du Travail Obligatoire : 4519

service militaire : 4588

ski : 5581

sociabilité : 1372, 375

sociabilité féminine : 2560, 374, 378

sociabilité villageoise : 1147, 1365, 2693, 378, 4499, 4500

société musicale : 374

sociologie : 1376

soins aux animaux : 4475, 4477, 4478, 4479, 4480, 4481, 4560 : 5259

soins aux cultures : 2720, 2725, 2727, 4352

solidarité communautaire : 1210, 1214

solidarité familiale : 4422

souffrance : 1375

source : 460

source archivistique : 4438

source orale : 4429, 4430, 4435, 4436, 4438, 5777, 5779

sources du chercheur : 1348, 1349, 1357, 1371, 1382, 4429, 4430, 4435, 4438, 5851

souvenir d'enfance : 2722, 2723, 2724, 386, 4481, 4482, 4486, 4517, 4519, 4583

stage d'ethnologie : 4428, 4429, 4430, 4435, 4436, 4437

support sonore : 4484

sureau : 4071, 4090, 4524, 4535, 4547, 4548, 4549, 4556, 5259, 5260

surnom : 1839, 4111, 4587

syncrétisme religieux : 1371

syndicat agricole : 1375, 4421

taille de l'arbre : 4498, 4500, 4501, 4502

tailleur de pierre : 4105

technique agricole : 4079, 4091, 4352, 4423, 4428, 4431, 4433, 4434, 4485, 4488, 4495, 4496, 4497, 4498, 4502

technique de conservation : 1183, 1363

technique de lessive : 378, 4068, 4094, 4101

teinture végétale : 4090, 4630

terre : 1375, 5802, 5806, 5808

textile : 4548

théâtre : 1466, 1469, 1860

théologie : 1375

thym : 4071, 4074, 4077, 4081, 4082, 4088, 4093, 4524, 4533, 4534, 4535, 4548, 4556

tilleul : 4072, 4074, 4086, 4098, 4523, 4525, 4532, 4533, 4534, 4560

tisane : 4069, 4070, 4077, 4078, 4081, 4082, 4086, 4088, 4105, 4503

tissage : 385

tombe : 4483

tonte : 4588, 468

topinambour : 4556

toponyme : 2725, 2726

toponymie : 1123, 4106

tourisme : 1077

tracteur : 1214, 4588

transhumance : 4068, 4108, 4422, 4468, 4469, 4470, 4512, 4567, 4568, 4585, 4609, 468

transmission : 4070

transmission d'un savoir : 2722, 4078, 4483, 4517, 4608, 5781

transmission familiale : 4069, 4418, 4419, 4422, 4423, 4485, 4486, 4488, 5781

transmission matérielle : 4477, 4478, 4479, 4480, 4481

transmission orale : 5785, 5788

transport à cheval : 4098

transport de marchandises : 1343, 4108, 4531

transports : 1355, 1375

travail : 1375

travail agricole : 1359, 1360, 2560, 2721, 2723, 2724, 2726, 2727, 383, 4495, 4496, 4497, 4498, 4502, 4504, 4584, 4586, 5785

travail avec les animaux : 4422, 4468, 4469, 4470, 4512, 4609

travail des enfants : 2560, 379, 4422, 4423, 4425, 4481, 4486

travail des femmes : 383, 4100, 4483, 4489, 4490, 4491, 4492, 4494, 4498, 4499, 4501, 4507, 4508, 4510, 4585, 4609

travail des hommes : 4585

travail précaire : 4489, 4490, 4491, 4492, 4494, 4499, 4507, 4508

travail saisonnier : 4097, 4352, 4431, 4433, 4518, 4519, 4586

treize desserts : 386

tricoter : 379

troupeau : 4545, 4546

truffe : 2720, 385, 4077, 4078, 4081, 4085, 4086, 4090, 4093, 4104, 4108

truite : 385

tuer du cochon : 4425

unité de mesure : 4490, 4494

urbanisme : 1469, 5808

usage et propriété de l'eau : 2723, 4437

vacancier : 1077

vaisselle : 383

valeur de l'eau : 2693, 4437

valeur morale : 1375

vandalisme : 1363

variété d'amandes : 4489, 4490, 4491, 4492, 4494, 4495, 4496, 4497, 4498, 4499, 4500, 4501, 4502, 4503, 4504, 4505, 4507, 4508, 4510, 4511

vaudou : 1375

véhicule à traction animale : 4431

veillée : 2693, 2724, 378, 385, 4092, 4103, 4106, 4108, 4110, 4423, 4495, 4497, 4500, 4501, 4503, 4504, 4508, 4585

veillée mortuaire : 467

ver à soie : 2720, 4097, 4099, 4433, 4483

véronique : 4560

verveine : 4081, 4085, 4532, 4548, 4549

viande bouchère : 4081, 4581, 468

vie à la ferme : 2560, 379, 4583, 4584, 4585, 4586, 4588, 5785

vie associative : 2669, 2670, 2671, 2672, 2675, 2676, 4434

vie de saint : 1169

vie domestique : 2722, 2723

vie familiale : 2720, 2721

vieillesse : 5805

vie politique : 1350

vie politique et administrative : 1455, 1461

vie quotidienne : 375, 4111

vie religieuse : 1147, 1365, 1367, 1371, 1372, 1472, 1473, 375, 5867

vigne : 1355, 4352, 4488

village : 1384, 4111, 4584

ville dortoir : 4432

vin : 4077, 4090, 4352, 4583

violette : 4549, 4560

vipère : 4417, 4540, 4541

virginité : 5813, 5815

viticulture : 4352, 4488

vocabulaire dialectal : 4436, 4437, 4511, 4582

vocabulaire technique : 1345

INDEX DES LIEUX D'ENREGISTREMENT

Abbaye de Sénanque : 1382

Aisone : 4556

Aix-en-Provence : 1860

Allemagne-en-Provence : 385

Allos : 1367

Alpes-de-Haute-Provence : 4091

Apt : 1453, 5799

Banon : 1076, 1078, 1357, 1365, 1472, 1473, 1839

Barcelonnette : 1146, 2677

Bargemon : 4468

Bayons : 4423

Berghe : 4583

Bevons : 4523, 4526

Bourges : 1375, 1376

Bras-d'Asse : 1363

Breil-sur-Roya : 2688, 2689, 2690, 2691, 2722, 2723, 2724, 2725, 2726, 2727, 4580, 4581

Buis-les-Baronnies : 4072, 4073, 4074

Caromb : 4488

Caseneuve : 1355, 4434, 459

Castellane : 1077

Châteauneuf-Miravail : 4352

Châteauneuf-Val-Saint-Donat : 4500

Clamensane : 4424

Claret : 2693

Colmars-les-Alpes : 460

Cruis : 4080, 4084, 4504

Curel : 4095, 4102, 4106

Dauphin : 1378, 1462, 4529, 5777

Demonte, 4515, 5259

Digne-les-Bains : 386, 5809

Fedio (lieu dit de Demonte) : 4547

Festiona (lieu dit de Demonte) : 5260

Forcalquier : 1350, 2673, 4078, 4093, 4530, 5781, 5800, 5803, 5804, 5805, 5806, 5811, 5814

Freissinières : 1371, 5867

Gap : 2672

Goult : 4081, 4528, 5779

Gréoux-les-Bains : 4432

Joucas : 4433

La-Bonnechère : 1347, 1366, 1372, 1379, 1387

La-Brigue : 4584, 4585

La Chaux : 4110

La-Motte-du-Caire : 1124

La-Palud-sur-Verdon : 1349, 1351, 1358

Lardiers : 4421

La-Rochegiron : 4588

Les-Mées : 4495, 4501

Les Omergues : 4426, 4540

Les-Prats : 4079

Limans : 4473, 4532

Lurs : 5790

Mane : 1169, 1175, 1183, 1370, 1461, 1465, 1466, 1468, 1469, 1508, 4435, 4436, 4437, 4438, 4472, 4566, 4568, 4569, 5581, 5782, 5784, 5785, 5786, 5794, 5798, 5810

Manosque : 2669, 2670, 2671, 2674, 2675

Melve : 4481

Méthamis : 4075

Moiola : 4548

Montfort : 4520

Montsalier : 4070, 4082, 5815

Moustiers-Sainte-Marie : 1079, 1080, 1361

Noyers-sur-Jabron : 1360, 4513, 4542

Ongles : 1123

Oraison : 4489, 4490, 4491, 4496, 4507, 4508, 5812

Pertuis : 4476

Pinasca : 4518

Plateau de Valensole : 4497

prieuré de Salagon : 1348, 4486

Puimoisson : 4498

Région PACA : 4512

Reillanne : 1343, 4420, 4485, 4502

Revest-des-Brousses : 1125, 1352, 4471, 4545, 4546

Revest-du-Bion : 1344, 1364, 4479, 4480, 4482, 4487, 4608

Riez : 2676

Rittana : 4549

Roviera (lieu dit de Vinadio) : 4516, 4560

s.l. : 1145, 1210, 1211, 1212, 1213, 1214, 1215, 1345, 1346, 1362, 1368, 1380, 1381, 1384, 1385, 1386, 1455, 1463, 1856, 1944, 4427, 4474

Saint-Christol : 4484

Saint-Etienne-les-Orgues : 4083, 4422, 4519, 4524, 4525, 461

Saint-Maime : 5807

Saint-Michel-l'Observatoire : 1359, 2559, 2560, 374, 375, 376, 378, 379, 383, 4418, 4419, 4428, 4429, 4430, 4470, 4475, 4483, 4492, 4567, 468, 5801, 5802, 5813

Saint-Paul-sur-Ubaye : 4068, 4092, 4094, 467

Saint-Pons : 4076

Saint-Saturnin-d'Apt : 4077

Saint-Vincent-sur-Jabron : 2720, 2721, 4096, 4099, 4103, 4104, 4105, 4417, 4425, 4541

Saumane des Alpes-de-Haute-Provence : 4086, 4535

Seyne-les-Alpes : 4431

Sigonce : 4533

Simiane-la-Rotonde : 1147, 4069, 4071, 4085, 4087, 4088, 4089, 4090, 4531, 4565, 4630

Strasbourg : 1353

Tende : 4582, 4586, 4587

Thorame-Basse : 4469, 4609

Valbelle : 4503, 4505

Valensole : 4494, 4499, 4510, 4511

Vallée du Jabron : 4097, 4098, 4107, 4108, 4109, 4111

Viens : 5808

Volonne : 5787

INDEX NOMS CITES

Abès, Louis : 1367

Agence de l'environnement et de la maîtrise de l'énergie : 5803

Agence locale de la transition énergétique : 5803

Aillaud, Auguste : 1367

Allègre, François Philippe : 1370

Allibert (abbé) : 1367

Alpes de Lumière : 1169, 1175, 1211, 1212, 1213, 1215, 1350, 1352, 1358, 1379, 1382, 1469, 4420, 4428, 4429, 4435, 4436, 4437, 4478, 4485, 5777, 5798, 5806, 5807

Amir, Magali : 5777

APARE : 1344

Arbaud, Damase : 1370

Arioste, Joachim : 1078, 1350, 1352, 1365, 1367, 1372, 1472, 1473

Aristote :1375

Arnaud, Marius :4468

Association catholique de la jeunesse française :1367

Association généalogique des Hautes-Alpes :2672

association Le Village :5808

association Mille et une feuilles :5782, 5786

Barruol, Jean : 1367

Bec (M.) :1344

Berluc-Perussis, Léon de :1212, 1350

Bertrand, Régis :2676

Blanc (Mme) :1372

Bloch-Lainé, François :1212

Bouffier, André :1125, 1211

Bouvier, Jean-Claude (1935-vivant) :4436

Braudel, Fernand (1902-1985) :4437

Bremond, Marius :1344, 1856

Bressand, Raymond :2670, 2673

Breuil (abbé) :1352

Bromberger, Christian :4428, 4436, 5777

Camus, Albert :1375

Cartier-Bresson, Henri :4420

Castil (M.) :1370

Centre d'Etudes Technique Agricole :1212

Cercle généalogique des Alpes-de-Haute-Provence :2669, 2670, 2671, 2673, 2675, 2676

Cévennes Terre de Lumière : 1212

Chaux compagnons : 5807

Claudius-Petit, Eugène : 1212, 1455

Clergue, Lucien : 4420

Colombon, Ferdinand : 1367

Communauté Européenne de Défense : 1461

Communauté Européenne du Charbon et de l'Acier : 1461

Coopérative d'Utilisation du Matériel Agricole : 1212, 1213

Cotravaux : 1455

Couplan, François (1950-) : 5781, 5784

Daudet, Alphonse : 1860

Debout, Marius : 1212, 1350

De Gaulle, Charles : 1343, 4478

Degrave, Pierre : 1215

Dejean (Monsieur) : 4491

Delestic, Lucien : 1175

Duby, Georges : 4428

Duhamel, Georges : 1860

Energ'éthique : 5809

Famille Castain : 1123

Famille Estrangin : 1367

Famille Martel : 1078, 1212, 1213, 4418, 4420, 4429

Famille Martin : 1839

Fédération Nationale des Foyers Ruraux : 1455

Fehrenbach, Charles : 1183

Félibrige : 1212, 1350, 1468

Fénelon : 1375

Féraud, Jean-J. : 1212

Fonjep : 1455

Font-Vive : 1213

Fortoul, Hyppolite : 1370

Franck, Martine : 4420

Gardon, Ferdinand : 4072

GRET : 1175

Grivane, (Monsieur) : 4424, 4483

Guende, Angelin : 1123

Haut comité de la jeunesse, des sports et des loisirs : 1455

Immaculée Conception : 374

Isoard, Louis Romain Ernest : 1212

Jaubert (M.) : 1372

Jeanne d'Arc : 1357

Jeunesse agricole catholique : 1212, 1367, 1375, 1376

Jeunesse ouvrière chrétienne : 1212, 1213, 1367

Jobert, Nini : 461

La Diane : 1079, 1080

La Fontaine, Jean de : 1860

Lagrange (Père) : 1375

Lamour, Philippe : 1455

Laugier, Rose : 1352

Laurans, Raymond : 1215

Lebras, Gabriel : 1376

Lebret, Louis-Joseph : 1375, 1376

Léouffre, Jean-Marie : 1469

Le Sillon : 1367

Lieutaghi, Pierre (1939-) : 5777, 5779, 5781, 5784, 5787

Loisy, Alfred : 1375

Longo Maï : 5801

Madiot, Guy : 1212

Maillet (Monsieur) : 4489, 4491, 4494, 4508

Maisons des Jeunes et de la Culture : 1455

Malraux, André : 1212

Martel, Eugène : 1352, 4478

Martel, Pierre : 1169, 1175, 1183, 4078, 4438, 4470, 4471, 4476, 4505, 4545

Martin, Antoine : 1365

Mathieu, Guy : 4429

Médecins sans frontières : 5798

Megy, Hélène : 1175, 1344

Megy, Léonce : 1125

Meirieu, Marie-Julien : 1350

Merton, Thomas : 1376

Meyer-Heine, Georges : 1215, 1382

Milles-Clubs : 4432

Mistral, Frédéric : 1212, 1350, 1468

Mollet, Henri : 1372

Mollet (Monsieur) : 4492

Monticelli, Adolphe : 1169

Moralès, Raymond : 1175

Morénas, François : 1379, 1469

Mormons : 2670, 2671, 2672

Napoléon Bonaparte : 2673

Napoléon III : 4352

Nicolas, Hugnette : 1212

Office national des forêts : 1363

Ozanam, Frédéric : 1212, 1213

parc naturel régional du Verdon : 5779

Parlement européen : 1461

Parti Communiste Français : 5808

Paume, Marie-Claude : 5789

Pechiney : 4426

Pélabon, Louis : 1370

Pellet, Jean : 1212

Pisani, Edgar : 1212

revue Les Alpes de Lumière : 1123, 1211, 1215, 1347, 1348, 1362, 1363, 1368

Richard, Didier : 1379

Richard, Pierre : 1212

Richaud (chanoine) : 1367

Rivarès, Frédéric : 1370

Roncalli, Angelo Giuseppe : 1212, 1213

Rougemont, Denis de : 1212, 1213, 1215, 1382

Saille (Monsieur) : 4489, 4507

saint Christophe : 1077

Saint Crépin : 2693

sainte Agathe : 1078, 1365, 1372

sainte Catherine : 4068

sainte Claire : 378

saint Eloi : 385

sainte Maxime : 385

saint Honorat : 1169

saint Jérémy : 1375

saint Maime : 385

saint Marc : 385

saint Mayeul : 1169
saint Michel : 1077, 374

saint Pierre-de-Vérone : 1077

Sardou, Jean-Claude : 1352

Savouillan, Eloi : 1365

Schuman, Robert : 1212, 1213

Sibour, Marie-Dominique : 1350

Signoret, Jean-Baptiste : 4068

Signoret, Rosa : 1365

Société scientifique et littéraire des Basses-Alpes : 1212, 1213

Terrasson (M.) : 1213

Thibon, Gustave : 1213

Thorez, Maurice : 1375

Tomasi, François : 4420

Tourniaire (Monsieur) : 4491

Viguiier (M.) : 1344

INDEX LIEUX CITES

Abbaye de Sénanque : 1215

Afrique : 1371, 4528

Aiguines :1175, 1215

Aix-en-Provence : 2560, 378, 4099, 4427, 4432, 4489, 4491, 4494, 4496, 4501, 4508, 5782, 5800

Aix-la-Chapelle : 4428

Algérie : 4074, 4420, 4437, 4476

Allauch : 4071

Allemagne :1375, 2670, 4421

Allemagne-en-Provence : 385

Alpes-de-Haute-Provence : 1348, 1350, 1469, 2669, 2671, 2674, 2675, 2676, 2677, 2693, 2721, 4068, 4069, 4070, 4071, 4072, 4091, 4092, 4417, 5814

Alpes-Maritimes : 2690, 2691, 2722, 2723, 2724, 2725, 2726, 2727

Amérique du Sud : 1375

Apt : 1147, 1344, 1352, 374, 376, 378, 4070, 4077 4081

Ardèche : 4608

Ardennes : 4529

Arles : : 4422, 4433, 4483

Aubard : 4107, 4109

Aubenas-les-Alpes : 1856

Avignon : 1343, 1386, 2722

Bandol : 4421, 4478

Banon : 1078, 1147, 1350, 1352, 1365, 1372, 1472, 1473, 1839, 4091, 4475, 4504, 4535, 4545, 4588, 461

Barcelonnette : 1367, 1371, 4076, 4079, 4094, 4428, 467

Barles : 4541

Beauvoisin : 4072

Belgique : 2670, 4529, 5782

Bergame : 4075, 4513, 4518

Berghe : 4583

Berre-l'Etang : 4586

Béziers : 4475

Biabaux : 1212, 5873

Bouches-du-Rhône : 2676

Breil-sur-Roya : 2723, 2725, 2726, 2727, 4580, 4581, 4583

Brésil : 1371

Bretagne : 4093

Cannes : 2723

Carniol : 2670, 461

Carpentras : 4075, 4470

Caseneuve : 1215, 1355, 459

Castellane : 1077, 4468

Cayenne : 2671

Cévennes : 1212, 1213, 1469, 5779

Chapelle Saint Laurent : 460

Château-Arnoux-Saint-Auban : 4095

château de Sauvan : 2720

château des Graves : 4097

Châteauneuf : 4103, 4104, 4110

Châteauneuf-Miravail : 4541

Cheyran : 1147, 461

Col-de-Brouis : 2723, 2724, 2725

Col de Mirandol : 4068

col de Vars : 4079

Colmar : 4470

Colmars-les-Alpes : 460

communes du 04 : 4352, 4429, 4437, 4488, 4497, 4499, 4500, 4505, 4517, 4518, 4519, 4566, 4567, 4568, 4569

Coni : 2688

Corse : 1378

Côte d'Ivoire : 4069

Coustellet : 1215

Cruis : 1169, 4078

Curel : 4106, 4108, 4540

Dauphin : 1211, 1370, 1469, 4091, 4504

Dauphiné : 2674

Dieulefit : 2671

Digne-les-Bains : 1343, 1350, 1367, 386, 4073, 4079, 4431, 4432, 4540

Dordogne : 4093

Doubs : 2671

Draguignan : 4470

Drôme : 5806

Durance : 1370, 1469, 4485

Egypte : 4437

Embrun : 5787

Espagne : 4437, 4502

État de Californie : 4496, 4502

État de Louisiane : 2677

Etats-unis : 1375

Etoile-Saint-Cyrice : 4106

Europe : 1461

Europe orientale : 4495

Fontan : 4581, 4584, 4586

Forcalquier : 1350, 1370, 1469, 2560, 378, 379, 4069, 4070, 4091, 4108, 4418, 4471, 4472, 4474, 4475, 4483, 4492, 4504, 4535, 4588, 4609, 5777, 5785, 5799

Fouillouse : 4079, 4094

Gard : 1386, 4517

Gorges du Verdon : 1349, 1386

Grasse : : 4421, 4569

Gréoux-les-Bains : 4435

Guillestre : 4079, 4092

Hameau-de-Libre : 2688

Haute-Provence : 1212, 1213, 1344, 1379, 383

Hautes-Alpes : 2669, 2672, 2674, 2693, 4567

Haute-Savoie : 2720

Hyères : 4586

Italie : 2673, 2690, 4102, 4421, 4437, 4486, 4519

Italie du Nord : 1146, 4422, 4431

Jansiac : 4103, 4104, 4107, 4108, 4109, 4111

Japon : 1213

Jausiers : 4068, 4076, 4079, 4092

L'Hospitalet : 4588

La-Bonnechère : 1175, 1344

La-Brigue : 4585

Lac de Serre-Ponçon : 1469

La-Ciotat : 5788

La Croix des Missions : 460

Lange : 2720, 4106

Languedoc-Roussillon : 1469, 4496

La-Palud-sur-Verdon : 1077, 1079

Lardiers : 4083, 4086, 4108

La Réunion : 2673

La Roche-des-Arnauds : 4436

La-Rochegiron : 1352, 4588

Le Gubian : 1352, 4545

Le-Haut-Bourras : 1351

Le-Mousteiret : 386

Les Pyrénées : 4469

Ligurie : 2723

Limans : 4481, 461, 5801

Limone : 4587

Lozère : 5785

Luberon : 1344, 4420, 4429

Lurs : 461

Lyon : 4587

Malijai : 4588

Mane : 1175, 1183, 1211, 1469, 4091, 4476, 4483, 5581, 5777, 5785

Manosque : 1211, 1343, 1352, 1370, 1469, 2559, 2560, 2669, 2722, 4418, 4419, 4420, 4422, 4424, 4432, 4485, 4535, 4545, 5785, 5787, 5803

Marrakech : 4069

Marseille : 1215, 2690, 374, 376, 378, 4088, 4352, 4432, 4468, 4478, 4517, 4519, 4531

Massif du Mercantour : 1146

Maurin : 4092, 4094, 467

Méditerranée : 4437

Menton : 2724, 4586

Mexique : 1371, 4068, 4079

Meyronnes : 467

Milan : 4582

Montagnac : 385

montagne de Lure : 1123, 1125, 1344, 1387, 4069, 4078, 4080, 4107, 4108, 4109, 4427, 4486, 4519, 4520, 4545

Montfroc : 4097, 4098, 4102, 4103, 4106, 4108, 4110, 4540, 4588

Montpellier : 4077, 4433

Montsalier : 1211

Mont-Ventoux : 4433

Moustiers-Sainte-Marie : 1080, 1361

Musée du Creusot : 4438

Nice : 2688, 4102, 4580, 4582, 5777

Nîmes : 4419

Nord de l'Afrique : 2671, 4101

Normandie : 4476

Norvège : 1146

Notre-Dame-de-Beauvoir : 1361

Noyers-sur-Jabron : 4098, 4100, 4103, 4104, 4107, 4541, 4542

Nyons : 4094

observatoire d'astronomie de Saint-Michel-l'Observatoire : 1183, 4483

Ongles : 4588

Oppedette : 1368

Oraison : 4501

Oratoire d'Aumade : 459

Parc du Mercantour : 4076

Paris : 2671, 4093, 5790

Pertuis : 4588

Peyruis : 4490

Piémont : 2724, 4075, 4083, 4515, 4516, 4518, 4547, 4548, 4549, 4556, 4560, 5259, 5260

Piène : 2723

Piène-Haute : 2689

Pierrerue : 1368

Pinerolo : 4073

Plateau d'Albion : 1125, 1147, 1359

Plateau de Saint-Christol : 459

plateau des claparèdes : 4077, 4086

Plateau de Valensole : 4498

Pologne : 2670, 2671

Pont de l'Estrech : 4068, 4079

pont roman : 1183

Port-de-Bouc : 1175

Portugal : 2673

Prads : 374

prieuré de Salagon : 1175, 1215, 1366, 2720, 4070, 4420, 4472, 4523, 4526

Pyrénées orientales : 4496

Redortiers : 1359

Région PACA : 2675, 4438, 4502

Reillanne : 1343, 1368, 2670, 4420, 4423, 4475, 4486, 5800

Revest-des-Brousses : 4473, 4483, 4588

Revest-du-Bion : 4486, 4565

Riez : 1358, 4081

Risoul : 4068

Rocher-d'ongles : 4546

Rome : 2691

Rougon : 1079

Roumanie : 5807

Royan : 1214

Saint-Auban : 4520, 5782

Saint-Christol : 4545

Saint-Etienne : 4421

Saint-Etienne-les-Orgues : 4091, 4471, 4473, 4486, 461

Sainte-Tulle : 1343, 4091

Saint-Laurent-du-Var : 2725

Saint-Maime : 1169, 1215, 4091

Saint-Martin-de-Castillon : 374, 378, 4077

Saint-Martin-de-Crau : 4422

Saint-Martin-les-Eaux : 378

Saint-Michel-l'Observatoire : 1175, 1183, 1210, 1384, 374, 375, 378, 4078, 4091, 4107, 4110, 4418, 4419, 4476, 4482, 468, 5851

Saint-Rémy-de-Provence : 2723

Saint-Véran : 4109

Saint-Vincent-sur-Jabron : 2721, 4096, 4098, 4100, 4101, 4103, 4104, 4106, 4107, 4108, 4109, 4110, 4425

Salon-de-Provence : 4470

Salt-Lake-City : 2671, 2672

Sambucco : 4422

San-Remo : 4101

Saorge : 2725, 4580, 4581

Saumane des Alpes-de-Haute-Provence : 1372, 4090, 4096, 4107, 4108, 4421

Séderon : 4098, 4108, 4533, 4540

Sénégal : 1375

Simiane-la-Rotonde : 1147, 2559, 4473, 4479, 5815

Sisteron : 1469, 4098, 4100, 4105, 4108, 4109, 4418, 4485, 4503, 4513, 4533, 4541

Sospel : 2723, 4581

Strasbourg : 2690

Stuttgart : 4530

Suède : 1146

Suisse : 2670, 5801, 5807

Tarascon : 2723, 2725

Tende : 2724, 4585, 4586, 4587

Thoard : 4588

Toulon : 4586

Turin : 2723, 4513

Vachères : 4486

Valbelle : 4107, 4540, 4542

Valensole : 4490, 4496, 4501

Vallée de l'Asse : 1363

Vallée de l'Ubaye : 1146, 1367

Vallée de la Méouge : 4426

Vallée de la Roya : 4584, 5777

Vallée de la Stura di Demonte : 4515, 4516, 4547, 4548, 4549, 4556, 4560, 5259, 5260, 5777

Vallée du Jabron : 1360, 2721, 4352, 4417, 4423, 4425, 4468

Vanoise : 1212

Var 2691, 4468

Vars 4092

Vaucluse : 1344, 4426, 4478, 4483, 4518

Venise : 2674, 4426

Vernante : 4580, 4587

Viens : 4535, 5799, 5808

Vieux Bras-d'Asse : 1363

Villeneuve : 4078, 4435

Vintimille : 2688, 2723, 2727, 4585

Virson : 1214

Volonne : 5787

Volx : 4073

Yougoslavie : 4520

INDEX PERIODES CITEES

1300-1399 : 2669

1400-1499 : 2671

1500-1599 : 2671

15 août : 2722, 374

1600-1699 : 2671, 2674, 2675, 4437

1700-1799 : 2671, 2675, 4423, 4437

1800-1899 : 1375, 2669, 2670, 2671, 2672, 2675, 2676, 2677, 4423, 4436, 4437, 4438, 4485, 4488, 4569, 459

1820 : 1214

1860 : 4107

1870 : 4352, 459

1880 : 4110

1884 : 4102

1887 : 4103

1900 : 4097, 4106, 4108, 4111

1900-1999 : 2671, 4437, 4485, 4500, 4586

1903 : 2720

1905 : 1375, 4587

1906 : 4098

1907 : 4079

1910 : 378, 4098, 4107

1912 : 4076

1912-1913 : 2722

1913 : 4586

1917 : 1352

1918-1939 : 1355, 4583, 4584

1919 : 4102

1920 : 1343, 4068, 4104

1927 : 4083

1928 : 4587

1929 : 4083, 4108

1930 : 2691

1933 : 4073, 4102

1934 : 2690

1940 : 1343, 4075, 4083

1941 : 2690

1944 : 1375, 4079

1947 : 4074, 4076

1948 : 4101

1951 : 4078

1955 : 1343, 1375

1957 : 4076

1958 : 4091

1960 : 2691

1961 : 1375

1966 : 4111

1967 : 1352, 4091

1968 : 4093

1969 : 4093

1970 : 2721, 4417

1971 : 1352

1975 : 4070

8 décembre : 374

8 septembre : 1080

années 1800 : 1350, 2721, 4483

années 1830 : 1370, 459

années 1840 : 1370

années 1850 : 1212, 1214, 1366, 1370

années 1860 : 1370

années 1880 : 4588

années 1900 : 1365, 1372, 2688, 376, 378

années 1910 : 1367, 374, 376, 4588

années 1920 : 1078, 1211, 1344, 1359, 1372, 2560, 386, 4588, 459

années 1930 : 1125, 1211, 1214, 1360, 1367, 1372, 1472, 374, 4435, 4486, 4588

années 1940 : 1359, 1360, 1366, 1375, 1461, 1473, 383, 386

années 1950 : 1125, 1212, 1213, 1375, 1455, 1461, 4501, 5785, 5810

années 1960 : 1212, 1213, 1360, 1455, 4583, 5785

années 1970 : 4583

années 1980 : 4420, 460, 4630

Ascension : 4104, 4108

Carême : 4101

Chandeleur : 4068, 467

deuxième moitié du 20ème siècle : 5781, 5782, 5784, 5787, 5788

été : 2559

fascisme italien : 4517

fin janvier : 1077

Front populaire : 1343, 4486

guerre de 1914-1918 : 2672, 2677, 2688, 2691, 2722, 2723, 385, 4080, 4094, 4098, 4100, 4103, 4104, 4105, 4106, 4108, 4109, 4111, 4421, 4423, 4424, 4468, 4478, 4489, 4508, 4517, 4520

guerre de 1939-1945 : 1343, 2560, 2691, 2693, 2723, 379, 385, 4068, 4073, 4075, 4092, 4101, 4108, 4421, 4422, 4423, 4424, 4426, 4427, 4431, 4468, 4469, 4472, 4478, 4486, 4502, 4508, 4513, 4517, 4519, 4520, 4568, 4569, 4584, 4588

guerre de Sécession : 2677

guerre de Trente ans : 2670

hiver : 1343, 2559, 2560

La semaine sainte : 4068

Les rameaux : 467

Mardi Gras : 374, 4098

Noël : 2560, 2722, 378, 386, 4083, 4101, 467

période antique : 1344, 1357, 4428, 4435

période contemporaine : 4580

période médiévale : 1353, 1357, 1371, 2672, 2673, 4427, 4437, 5867

période moderne : 1353, 1371, 2672, 2673, 2677, 4473, 5867

préhistoire : 1386

première moitié du 20ème siècle : 1355

printemps : 4502

Résistance pendant 2e guerre Mondiale : 1343

Révolution française : 2670, 2671, 2672, 2673, 2676, 2677, 4099, 4109, 4473

rogations : 461, 467

Saint-Jean : 1079, 378, 4069, 4070, 4098, 4109, 460

Bibliographie

Karine-Larissa Basset, *Pierre Martel et le mouvement Alpes de lumière : l'invention d'un territoire (1953-1983)*, Aube, Forcalquier, 2009.

Véronique Ginouvès, Florence Mazella, Danielle Musset, *Mémoire des Alpes-de-Haute-Provence, une histoire partagée, Projet de valorisation d'un fonds sonores inédit enregistré dans le département des Alpes-de-Haute-Provence*, Présentation de projet, 2013.

Claire Marcadé, Bernard Guinard, Stéphanie Coulais, Yvon Davy, Eric Desgrugillers, et al., Patrimoine culturel immatériel. Traitement documentaire des archives sonores inédites. Guide de bonne pratique pour l'analyse des documents sonores inédits. 2014, pp.82. <halshs-01065125>

Maëlle Mérieux, *Histoires de plantes : les sources ethnobotaniques orales et écrites de Haute-Bretagne, de la fin du XIXe siècle à nos jours*, Thèse de doctorat en Sociologie, sous la direction de Ronan Le Coadic et de Florence Descamps, Rennes 2, 2018, <https://tel.archives-ouvertes.fr/tel-01957290>.

Benoît Saintier, « A la recherche de l'histoire orale des Alpes-de-Haute-Provence », Les carnets de la Phonothèque, Hypothèse, 2013.

Benoît Saintier, « Alpes-de-Haute-Provence », Les carnets de la Phonothèque, Hypothèse, 2013.